



FEATURED SERVICES | 特色服務

外國人來台健檢正夯

頂尖醫療團隊・高端 AI 智慧醫療輔助

胎兒心臟照護特別門診

專業小兒心臟科團隊坐鎮

HEALTH CARE | 醫療新知

解決不同靜脈曲張問題

直腸外科血管外科專業團隊

體重照護門診

科學減重不復胖

71 型腸病毒・爸媽須知二三事

腸病毒疫苗開放施打囉！



CONTENTS

OUR BRAND | 禾馨故事

02 禾馨 · DIANTHUS

DR. SU'S NOTE | 蘇醫師的話

03 莫忘初衷，堅定向前

SPOTLIGHT STORY | 焦點人物

04 小兒科 陳奕成醫師
存好心做好事的大男孩

08 消化內科 林相宏醫師
外冷內熱的反差代表

FEATURED SERVICES | 特色服務

12 外國人來台健檢正夯
頂尖醫療團隊 · 高端 AI 智慧醫療輔助

16 胎兒心臟照護特別門診
專業小兒心臟科團隊坐鎮

HEALTH CARE | 醫療新知

20 解決不同靜脈曲張問題
直腸外科血管外科專業團隊

22 體重照護門診 科學減重不復胖

24 關於寶寶的8大冷知識 當了爸媽才知道！

26 71 型腸病毒 · 爸媽須知二三事
腸病毒疫苗開放施打囉！

DETAILS MAKE DIFFERENCES | 小細節大不同

28 禾馨產後護理之家溫暖呵護您
第 11 個月孕期

30 英日醫療口譯服務 禾馨獨步業界

PEOPLE | 人物側寫

32 禾馨藥師團隊 安心用藥的守門員

DIANTHUS MOMMY | 禾馨媽媽

34 插畫家不死兔
嚮往優雅生產，對自己好一點

GOOD TASTE | 星級美味自己做

36 茶香鮮蝦仁 星級美味 名廚上菜

EVENTS | 活動

38 禾馨醫療 · 雙親講座
新手爸媽快速養成班

40 人生中第一場正式派對
禾馨萌娃齊收涎

42 走！一起去兒童新樂園玩！
大手牽小手 · 幸福企業專屬包場

CHARITY EVENTS | 公益活動

44 喜歡自己！親子野餐派對
羅慧夫顏顏基金會

INFORMATION | 院區資訊

46 門診總表

62 院區資訊

DIANTHUS

No.1 2023 WINTER

發行人 蘇怡寧醫師
發行單位 禾馨醫療
總編輯 顏詣珊
主編 陳安琪
編輯 吳慕家、林佳嘜、陳怡芸、陳盈蓓、陳嫻帆、張曉嵐
美術設計 王湘琪、徐以恬、許芳瑜
內容顧問 禾馨醫療專業醫師團隊
禾馨官網 www.dianthus.com.tw

* 版權所有，非經本刊及作者同意不得以任何形式轉載 *

品牌故事

DIANTHUS STORY

DIANTHUS

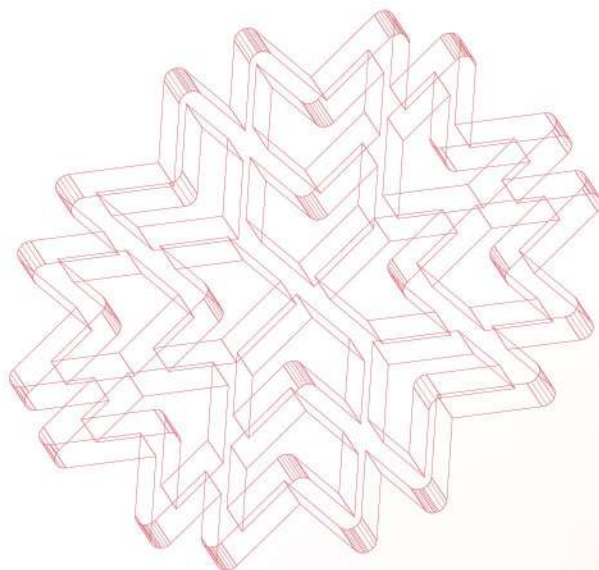
希臘語 Dios

是希臘神話中的「邱比特」

anthos 代表的是「花」

將兩字結合的 Dianthus

意即「邱比特之花」



這字源很美且古老、有歷史，與偉大母親
孕育下一代真誠、潔白的形象不謀而合

於是，禾馨承襲了 Dianthus 的精神
總是兢兢業業提醒自己更努力
不能辜負了這個字的美麗寓意

In Greek mythology, Dios refers to Gods, and Anthos means Flowers. Dianthus is given to present the concept of Flowers of Gods, which truly symbolizes a mother's spotless love to birth and care her offspring. We, Dianthus, with our skillful professions and care are determined to deliver the value of this concept.

從懷寧的粉、新生的綠、民權的紫 ... 每個院區都以不同顏色表現重要寓意

暈染成專屬於禾馨的美麗光譜 光芒，只為守護母嬰而存在

莫忘初衷 堅定向前

光 是一種看似無形卻巨大的能量
禾馨從第一個院所懷寧
再到新生 民權 怡仁 桃園
以及即將開幕的臺中
秉持著信念
禾馨每一步都走的堅定踏實
各個院所創立都有為母嬰著想的初心
獨到光芒交會量染成美麗的禾馨光譜
這也是封面主視覺的由來

我們期許自己莫忘初衷
以柔軟的心包覆著堅毅的信念
成為呵護母嬰的那道光
無論時間推移 依舊堅持不懈
始終是照亮他人的溫暖存在

禾馨醫療創辦人

韓怡壽



存好心・做好事 的大男孩

小兒科 陳奕成 醫師

文／張曉嵐

「兒童不是成人的縮小版」是禾馨小兒科陳奕成醫師一直謹記在心的一句話。從還是醫學院學生，到進入兒科見習時師長前輩的耳提面命，看著可愛的孩子們充滿天真與活力，讓本身個性就像個大男孩，饒富童心的陳奕成醫師，真心喜愛在兒科工作的溫暖氛圍，期盼自己也能為更多孩子盡一份心力，幫助他們健康長大、快樂長高。



在兒科門診中，0-18 歲的孩子們就是前來就診的主角。一般孩子多是因為身體不適、疾病而前來就醫，但在陳奕成醫師的門診裡卻有一點點不一樣，有著更多因為性早熟、長不高、體重過重等問題的孩童，被憂心忡忡的爸媽帶來看診。

「兒童內分泌」是一個專門的診療科別，也是許多家長長期關注的議題之一，時代在進步，但陳奕成醫師觀察，有時家長過於擔憂孩子的成長發育，仍可能誤信偏方讓孩子吃出副作用才來就醫，雖然初衷是為了孩子好，但未能獲取正確的育兒資訊影

響孩子，可能需要花更多心力將健康發育導回正軌。這也正是陳奕成醫師決定走兒童內分泌專科，並且開設粉絲專頁的重要原因，就是希望能站在第一線，為家長和孩子們提供健康成長的照護觀念。



醫師斜槓作家，為更多家長孩童解惑

「醫師，我家孩子好像長不太高耶，需不需要照骨齡？」、「請問我家女兒胸部已經有點發育了，算是性早熟嗎？」

每天都需要面對家長憂心的詢問，陳奕成醫師總是在診間耐心的替家長們解惑排憂，不斷提醒大家只要掌握好發育關鍵、搭配正確飲食作息，並在發現生長問題時及早治療，多數小朋友都可以正常成長，其實無須過度擔憂。

兒童內分泌專科在大醫院的診次，常常都是滿掛的，也因為深刻了解爸媽們愛護孩子的心，所以很想幫助這些求助無門的父母們，給予他們適當的處方與建議，這也是為何會在累積了越來越多案例後，近期陳奕成醫師更斜槓當起了作家，蒐羅平時門診常被詢問的問題，寫成《打造黃金發育力》一書，在書中為爸爸媽媽仔細解惑。





兒科病房的快樂魔法

聊起當初走入兒科的契機，陳奕成醫師說，年輕時的確曾被身邊親友問：「為什麼不走○○科？應該會輕鬆點吧？」、「○○科可以賺更多不好嗎？」但陳醫師笑稱，自己也像個「不想長大的孩子」，所以他很早就選定兒科作為畢生的行醫志向，沒有動搖過。聊起在大醫院兒科病房的過往，陳醫師分享：「除了喜歡跟小孩相處以外，也是因為他們恢復力很快，往往才住院不久，病房就充斥著歡笑聲，用天真又溫暖的童言童語，鼓舞著每位醫護人員的心。」

離開大醫院走入診所，當時身邊的確有些同行朋友對此不解，但陳奕成醫師只有一個很簡單的理由：「我想花更多時間與家長面對面，進行兒童成長與內分泌衛教，直接分享正確的觀念，避免誤信

偏方花了時間跟金錢、精力卻走錯路。」在開設粉絲專頁後，陳醫師不時在診間或私訊當中，收到家



長們不吝提供正向的改變：「孩子開始願意嘗試喝鮮奶了。」、「看了醫師的文章後，對孩子的胸部發育比較沒那麼擔心了。」話語雖短，都讓陳奕成醫師知道自己的付出真的有實質幫助，更鼓勵與堅定他繼續努力的決心。



深入骨裡的宅宅樂高魂

那如果不當醫師的話，會想做什麼工作呢？陳醫師毫不猶豫回答：「我想開一間玩具店，因為平常最愛的休閒活動，就是玩樂高、組模型、看動漫！」聽到這也不禁心想……這也難怪他會選擇兒科，原來心底就住著一位大男孩啊！

正因為擁有這樣的特質，縮短了醫病之間的距離，願意彎下身來觸及孩子的內心、用孩子的語言溝通，所以不論是孩子或家長們都很愛他，完美詮釋「把自己的興趣運用在工作上」的最佳體現！身為兒童內分泌科醫師的他，雖然常在門診叮囑孩子們吃東西要注意，不可以吃零食跟垃圾食物，但他本人偶爾還是會……破戒吃一下炸物啦！尤其是出國旅行到了最愛的日本，怎麼可能錯過美味的日本料理跟拉麵呢！

回歸初心的醫療品質

從醫之路一路走來，每一位患者都讓陳醫師印象深刻，因為秉持著一份「存好心、做好事」的信念，不求能做到醫者父母心，只要能把每一位病患當作是自己的朋友，對症給予適當建議與治療方針；並且回歸到單純的看診環境，不推廣、不鼓勵無謂的藥品或保健品，能做到這些已足夠。

每一次回診的父母親給予的反饋，雖然只是簡短幾句話：「陳醫師謝謝您！我現在終於不再那麼擔心，可以睡得著覺了。」每一句話語、每一個笑容，都令他非常難忘，給他滿滿的成就感與歸屬感，更期待持續精進自己，希望在照顧孩童健康的同時，也不忘回頭撫平父母親焦慮的心！



外冷內熱的 反差代表

消化內科 林相宏 醫師

文／張曉嵐

醫療院所的診療科別眾多，但一般人除非有相關的就醫經驗，否則不見得能清楚了解每一個科別的診療範疇。消化內科顧名思義，就是與各消化器官有關，其中，平時最沈默又容易被「胰」忘的胰臟位於上腹部，是躲在胃後方的狹長型臟器，也是禾馨健康管理診所院長林相宏醫師，傾心鑽研且樂此不疲的診療領域。



「原來躲在胃後的胰臟，其實可以透過儀器診察到嗎？」是的！胰臟內視鏡是很精準的檢測工具，連小於 1cm 的小型胰臟腫瘤都可以揪出來。而禾馨消化內科的林相宏醫師，正是執行胰臟內視鏡超音波的專家唷！工作起來嚴謹又專注的林醫師，私底下其實有著截然不同的反差？還經歷過印象深刻的趣聞軼事？就讓我們繼續一探究竟吧！

內視鏡好神奇？真的就像打電動！

回憶起當初會選擇消化內科的原因，是否有想過要走外科系？林相宏醫師笑笑的說，其實他的爸爸是一位婦產科醫師，學生時期曾經跟過父親的剖腹產手術，當時還只是醫學生的他只敢遠遠的觀摩，看到手術刀落下，一層一層劃開皮膚、肌肉、子宮……最終順利抱出寶寶，一下見血一下見肉，視覺的衝擊讓他震撼到不支昏倒了！

聊到這裡，林相宏醫師露出有點不好意思的微笑：「這個荒謬又簡單的理由，只是原因之一啦！」其實會選擇消化內科的真正原因是一一消化內科做內視鏡，很像在打電動！聽到這裡，我們愣了三秒露出不可置信的表情，林醫師接著解釋，消化系統隱藏在人體內，要了解各部位器官的狀況，就需要透過超音波及內視鏡輔助了，常見如胃鏡、大腸鏡等，憑藉著細長的管子，深入人體進行探索，即時影像透過螢幕顯現，就好像打電動一樣，完全有身歷其境之感，內視鏡鏡頭是雙眼，在這可能要先左轉、到了下一個轉角再右轉，途中每一個可能的病徵都不能放過。「比起可能需要重複著單純的抽血、看診、衛教等固定流程，走消化內科相較之下有趣多了，你們說對吧！」

超狂診療經驗之廟公有保底

曾在醫學中心服務過十多年，當時就決定專攻胰臟疾病診治，累計了數以千計的內視鏡超音波個案，練就很高的胰臟切片準確度，林相宏醫師對近年來胰臟疾病的上升趨勢十分有感，幾乎每週都會診斷到胰臟腫瘤的病患。

每一位個案都有自己的人生故事，每一個故事都讓林醫師十分難忘。醫師是患者生命中的過客，或長或短會陪伴彼此走過一段生命歷程，而疾病被診斷與宣告，往往也是邁向不同道路的轉折，醫者能做的，就是盡力診治患者，林醫師也期許自己，有朝一日能醫人醫病也能醫心，不光是診治疾病，更讓患者獲得多些支持，放下不安與焦慮。





聊到從業至今十多年，曾經印象最深刻的個案經驗？林相宏醫師說，這個故事有一點玄，聽過的人都嘖嘖稱奇——不久前，有位阿伯特別從南部上來，指定一定要找林醫師做檢查，當時林醫師和同仁原本心裡竊喜：「原來我們禾馨健檢的知名度已經遍及全台，連台南都有名氣……」結果跟阿伯細聊才知道……其實是接收到神明的指示，是廟公要阿伯來台北看病的！「他要我一定要往北找姓林的醫師，還把全名寫給我喔！」原本半信半疑的林醫師，開始為阿伯進行檢查，結還果真的發現胰臟的病灶。這段玄妙到不可思議的緣份，也讓林醫師相信，或許冥冥之中上天安排好了，要讓自己有機會拯救更多寶貴的性命吧！

診療快又準，沒想到天敵會是牠

在專業工作領域受到認可，家庭生活也幸福美滿，林相宏醫師就像是吃了電玩《超級瑪利歐》中的無敵星星，順遂到令人稱羨。當然，過程中絕對也有不足為外人道的艱辛時刻，但憑藉著「要做就要做好」的決心，讓林醫師在工作上猶如倒吃甘蔗，持續漸入佳境。

話鋒一轉，林醫師笑說：「其實我也有不會跟害怕的事，那些是我的天敵呀！」這個天敵到底是什麼呢？那就是……林相宏醫師超級害怕昆蟲，尤其是蟑螂！他對蟑螂完全沒輒，是會直接舉雙手投降那種，要是遇到會飛的……應該就地崩潰了吧！他搖著頭說：「如果診間真的出現小強，我應該會馬上呼叫隔壁診的詹宜學醫師、葉秉威醫師來幫忙打。」對比講述專業領域時的雙眼發亮，此刻林醫師懼怕的神情，天堂與地獄級別的大反差，讓小編聽完忍笑到快要內傷！

從運動中學習面對、擊破逆境

超級熱愛籃球的林相宏醫師，到現在仍保有不定時跟朋友打球的興趣，平時看診雖然忙碌，但假日有空還是常跟三五好友相約球場，透過在場上奔跑、灌籃，釋放壓力和不順心，用運動為自己充飽電力。



Never let anything stop you
from chasing your dream.

別讓任何事阻止你追逐夢想！



熱愛運動的他，除了籃球其次喜歡的運動便是網球了，塞爾維亞名將諾瓦克喬科維奇（Novak Djokovic），亦是林醫師十分喜愛的運動員之一，2023 年甫在法國網球公開賽拿下生涯第 23 座大滿貫，喬科維奇童年的部分時光在戰亂中渡過，他將今日的成就歸功於過往的歷練與自身強大的信念，以及面對逆境不屈不撓的毅力。

這也呼應著林相宏醫師很喜歡的一句話「Never let anything stop you from chasing your dream.」別讓任何事阻止你追逐夢想！越挫越勇的性格，加上要做就要做到最好的決心，運動上如此、工作上亦如此，在林相宏醫師的帶領下，禾馨健康管理診所的醫療團隊逐漸茁壯，未來更期待讓優質的健檢服務被更多人知曉，成為照顧群眾健康的好朋友。

頂尖醫療團隊 高端 AI 智慧醫療輔助 外國人來臺健檢“正夯”

文／陳嫻帆

臺灣醫療揚名國際，品質與專業更是備受矚目，隨著疫情趨緩邊境開放，越來越多外國人將臺灣視為理想的健康旅遊目的地。根據衛生福利部統計，2022 年來臺進行國際醫療服務的總人數已達 24 萬人次，且在持續成長中，其中以健康檢查尤其深受各國人士歡迎，吸引海外眾多有健檢需求者趨之若鶩。

禾馨健康管理診所自 2022 年初營運至今，以提供高端精密健康檢查為主，並以頂尖專業醫療團隊和尊榮貼心服務聞名，近期更吸引香港知名餐廳老闆親自來訪，這次的體驗對他而言，不僅是健康的投資，更是一趟充滿驚豔與滿意的旅程。

禾馨專業醫療團隊 讓健檢過程成為享受

在生活步調急促快速的香港，想為自己安排健康檢查，期間必須耗費的時間與金錢，是身處於臺灣享受著醫療便利的我們所難以想像的。

香港知名印尼餐廳 1968 的老闆 Hudson，從香港遠道而來特地造訪禾馨健康管理診所，進行高端精密健康檢查，一入內就先被明亮寬敞的接待區和

舒適候診空間吸引。從報到開始全程由專人接待，一遇到疑惑，友善的醫護人員也會立刻解答，讓他感到十分安心。檢查更是一點也不馬虎，全程皆由臨床經驗豐富的頂尖專科醫師親自操作，過程準確又迅速，各項檢查完成後，還能品嚐禾馨院內知名的養生餐點，好滋味讓他讚不絕口。

用餐結束更衣完畢，就能去聽健康報告解說，首先由營養師分析身體各項指數是否符合標準，並量身給予飲食和運動調整的建議，另一份則由專科醫師詳細解說檢查結果，專業度令人十分滿意。此外，Hudson 也分享，與香港當地相比，禾馨的健檢費用相對合理，還可要求加選坊間少見的單次性內視鏡檢查個人耗材套組，且流程安排十分順暢，能用實惠的價格獲得高品質醫療服務，他對醫護人員專業、友善以及入微的照顧給予高度評價。

醫療結合 AI 智慧 精準度高加倍安心

近年來智慧醫療、精準醫療不斷被討論，禾馨健康管理診所領先導入人工智慧 AI 系統，為影像檢



查帶來新思維，Hudson 對健檢報告中，大腸鏡運用 AI 人工智慧判讀抓出息肉印象深刻，禾馨健康管理診所院長林相宏表示，透過 AI 偵測系統輔助診斷與治療，能直接判斷大腸息肉屬於「腺瘤型」或「非腺瘤型」，準確度達 98% 以上，這項技術有助於醫師在檢查當下，準確找出埋藏在大腸深處的微小腺瘤並切除，從而解決臨床上肉眼可能存在的遺漏率。



如此高效、精準的醫療過程，將專業醫療團隊與先進智慧科技結合，避免錯失任何小細節，也替醫師與個案都省下許多寶貴時間。禾馨堅信，醫療應該講求的是 CV 值 (Cost/Value) 而非 CP 值，每一位前來禾馨健康檢查的朋友，都值得擁有準確的檢測、優質的醫療、舒適的環境。

健康管家一對一諮詢 APP 隨時查閱報告

許多人對於健康檢查覺得擔心與害怕，然而來到禾馨健康管理診所，彷彿置身於五星級飯店中，明亮寬敞的接待區和挑高舒適的候診區，搭配柔和色調沙發和藝術品點綴，營造出讓人放鬆舒適的環境，宛如頂級的健康輕旅行。

除此，健康管家更為每一位健檢者提供一對一的諮詢服務，根據個人需求給予健檢項目的選擇建議，並由醫學中心主任級醫師親自執行檢查與報告判讀解說。除了人工智慧 AI 技術輔助影像檢查，更有獨家的禾馨 APP 可隨時查閱影像和數據報

告，方便管理個人健康資訊。禾馨對細節的雕琢不僅止於此，我們看見外籍人士會有跨語言醫療溝通需求，可提供英文、日文護理師陪同進行翻譯服務，使醫療溝通無國界。

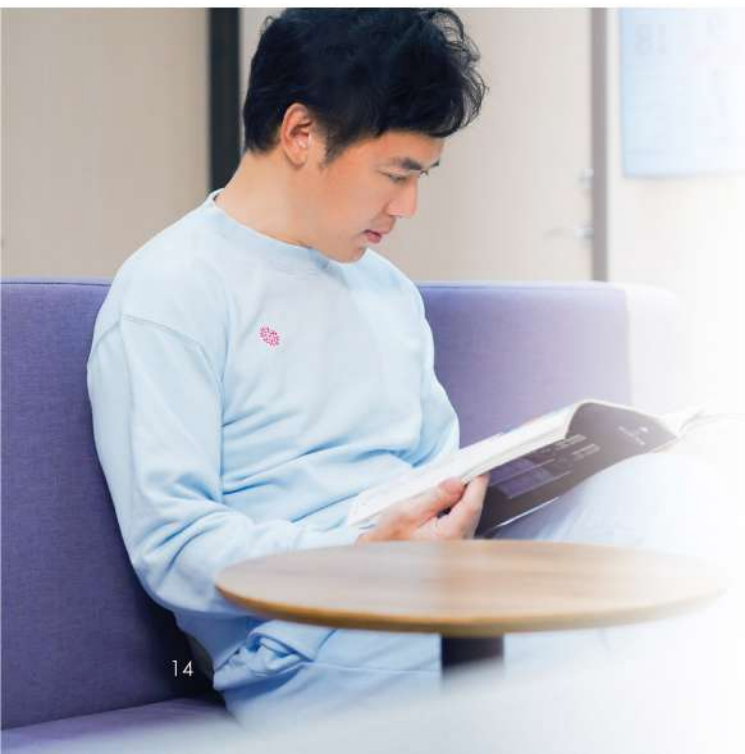


高端檢測儀器與技術 檢查品質再升級

從母嬰照護出發，進一步發展全人健康照護，禾馨在醫療專業上絕對不馬虎，深知檢查儀器等級影響影像呈現，特別引進全國少數新穎先進的內視鏡超音波，免顯影、零輻射，可針對胰臟腫瘤進行篩檢，另外擁有胃鏡、大腸鏡檢查，透過舒眠麻醉一覺醒來即完成，想了解小腸狀況者，亦能使用小腸膠囊內視鏡，完整觀察小腸內有無病灶。

在腸胃專科方面，針對胃食道逆流患者，引進醫學中心等級的 24 小時酸鹼值測定、無線膠囊胃酸測定，徹底為患者檢視身體狀況，完整蒐集數據輔以醫師經驗正確診斷，解決胃食道逆流帶來的困擾。

精準醫學日益受重視，現今已有許多文獻指出，部分癌症其實與基因密切相關，透過檢測釐清體內是否存在遺傳型或後天突變型癌症基因，即早掌握個人基因樣態，達到預防醫學和量身制定健康管理策略。



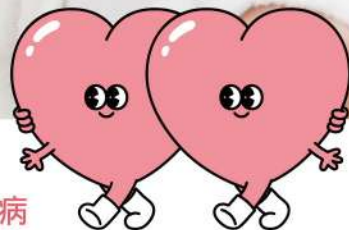
尊榮健檢服務 來臺享受健康輕旅行

外國人來臺灣尋求高端健檢，選擇到禾馨體驗尊榮服務，由健康管家為來訪的健檢者量身定制完善健檢項目，在舒適安心的環境中進行精密檢查，如有需求亦可預約英語或日語護理師陪同，後續還能透過獨家禾馨醫療 APP 即時查閱數據報告，種種專業的細節更彰顯禾馨重視智慧科技的前瞻，縮短距離將醫療服務提升到全新境界，讓小細節帶來大不同的感受，無論從世界各地而來，都能放心將健康交給禾馨守護。



專業小兒心臟科團隊坐鎮 胎兒心臟照護特別門診

文／陳安琪



胎兒心臟在母親懷孕初期即發育完成，若過程中因不明因素導致心臟結構異常，臨床上統稱為「先天性心臟病」。由於醫療科技的進步，現今胎兒心臟疾病在懷孕階段有更多機會透過超音波察覺，再視情況為母嬰安排適當的生產與出生照護，甚至日後接受手術矯治並定期追蹤，透過完善的專業協助，給孩子更多健康成長的機會。

認識先天性心臟病

先天性心臟病之所以稱為「先天性」，最大差異就在發生的階段，出生前胎兒時期即發生就屬於先天性，和後天（出生後）得到的川崎氏症、風濕性心臟病有所不同，更和成年後才出現的高血壓性心臟病、周邊血管阻塞型的心臟病大相逕庭。

也因為疾病出現的時間早，往往在胎兒時期或一出生即被診斷，有時家長只要一想到孩子小小的身軀可能需要挨刀治療、以及日後的長期追蹤，著實也讓大人更加擔憂。

先天性心臟病可以區分為「發紺型」、「非發紺型」、「阻塞型」等三大類型，依症狀嚴重程度，未來需要安排不同的治療：

（一）發紺型先天性心臟病

發紺型的患者因為動脈血液中摻雜了靜脈血液，導致含氧量較低的血液流至全身，進而出現雙唇、舌頭、指甲、皮膚呈藍紫色或黑紫色的現象。典型的發紺型先天性心臟病如法洛氏四重症、大血管轉位、肺靜脈迴流異常、左心發育不全症等。

（二）非發紺型先天性心臟病

心臟內之大血管出現血液由左至右分流，由於血液中的含氧量較不受影響，故不會出現發紺的現象。典型的非發紺型先天性心臟病如心房中膈缺損、心室中膈缺損、開放性動脈導管等。

（三）阻塞型先天性心臟病

主要是心臟內部的瓣膜與血管狹窄，導致血液流通受阻，可能造成心衰竭或組織缺氧等問題。典型的阻塞型先天性心臟病如肺動脈瓣狹窄、主動脈瓣狹窄 / 窄縮等。

心臟病在胎兒時期就能診斷

我們可以想像，尚未足月的寶寶產檢時在超音波底下，胎兒心臟大約僅彈珠般大小，加上隔著媽媽的肚皮，胎兒心臟的檢查深受孕婦體型、胎兒姿勢、羊水量等種種因素影響。也因此，胎兒時期的先天性心臟病診斷，更需要受過訓練、專門執行「胎兒心臟超音波」的醫師，運用豐富的診療經驗，為更多孩子揪出先天性心臟病。



大家一聽到先天性心臟病，往往會將之視為極嚴重的疾病，但其實先天性心臟病也有區分不同的嚴重程度，並非所有的先天性心臟病都要開刀，舉例來說，如心室中膈缺損在孩子出生後有機會自動癒合，只需要定期追蹤就好，也很感謝現今的醫療技術發達，讓多數的先天性心臟病都可以被治療，甚至未來很有機會生活與常人無異。

專業小兒心臟團隊提供周全照護

禾馨醫療長期關注於母胎兒醫學，深切了解若發現胎兒心臟異常，準爸媽必將面臨的擔憂與徬徨，特別開設「胎兒心臟照護特別門診」，希望做到更好的診療資源整合，邀請在台大醫院服務三十多年的小兒心臟科權威王主科教授坐鎮，並由小兒心臟專科張亞政、何子明、許瑞育、鄭介程、沈宛臻等醫師，為媽咪進行詳細的胎兒心臟超音波，仔細檢



視心臟腔室、血管發育、血流流向及主動脈有無狹窄等現象，更進一步確認胎兒狀況，用專業陪伴家長與孩子度過難關，如有需求也能協助安排生產轉介與日後治療。

而且，特別門診更和「財團法人台北市林思宏x5 醫師慈善基金會」合作，若是已進行胎兒心臟超音波且確認診斷為先天性心臟病之個案，就能向基金會申請補助，希望幫助更多家庭減輕經濟負擔，也讓更多生命有重拾健康的機會，幫助更多孩子能夠健健康康的從「心」出發！



【胎兒心臟照護特別門診】

每月第二個週三・午診

☎ 預約專線

02-2361-2323 (採預約制)

台北市中正區懷寧街 78 號
(禾馨懷寧婦產科)



胎兒 心臟照護補助方案

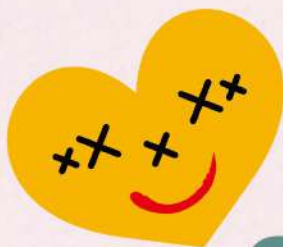
在臺灣，每 1,000 位新生兒中約有 13 名患有先天性心臟病。醫療技術不斷進步，大部分的寶寶經過適當的治療都能夠順利長大，即使是複雜的心臟患者也能過與常人無異的生活。

準確的產前診斷使胎兒健康的掌握更有保障，現在除了婦產科醫師執行的「高層次超音波」，還有由小兒心臟專科主治醫師另外執行的「胎兒心臟超音波」進行深度的心臟檢查。若發現胎兒心臟異常，便可即早幫助準父母們瞭解疾病的全貌，以銜接適當的生產計畫及出生後的治療規劃。

林思宏 X 5 醫師慈善基金會看到了這點需求，欲針對懷有心臟異常胎兒的孕婦，提供胎兒心臟超音波檢查費用的補助。我們希望透過這項補助，幫助更多的孕婦和胎兒獲得早期診斷和適當的治療，給孩子更多健康成長的機會，讓他們擁有健康和幸福的生活。



心臟照護補助申請



申請資格：

已於醫療院所診斷懷有「**先天性心臟病**」胎兒，
並已進行「**胎兒心臟超音波檢查**」。

*非「高層次超音波檢查」，需另外做「胎兒心臟超音波檢查」。

補助金額：

胎兒心臟超音波檢查每案補助 **\$ 3,000** 元整。

直腸外科與血管外科聯合團隊 解決不同靜脈曲張問題

文／陳怡芸



現代人因為生活習慣、飲食、久站久坐姿勢不良等因素影響，容易有血管問題找上門，當靜脈曲張發生在肛門，就是惱人的「痔瘡」，而若是發生在雙腿，則是常見的「足部靜脈曲張」。這兩者恰巧是孕媽咪的兩大困擾，其實也是許多成年人、中老年者共同的煩惱，帶來的身體不適或外觀異樣，讓人不禁大嘆：「好想消滅它們呀！」

讓人害羞又煩惱的痔瘡與靜脈曲張問題，一旦出現千萬別拖，需要的是找對診療科別，由直腸外科與血管外科團隊，對症提供專業的診療。

傷口小恢復快的微創痔瘡手術

大約有 70% 的懷孕媽媽，在懷孕中後期因為子宮變大、寶寶壓迫，使腹壓增加、血液回流不易，連帶造成肛門的壓力上升，逐漸產生痔瘡的困擾。其實孕媽媽出現痔瘡很常見並不需要害羞，建議可以就診和醫師充分溝通，視嚴重程度，輕微可考慮藉由調整飲食、吃軟便劑、溫水坐浴來緩解症狀，或



腫脹，形成皮膚發炎、潰瘍等，甚至演變成更嚴重的周邊血管疾病！

女性在懷孕期間，會陰部及腿部較容易產生靜脈曲張的問題，症狀輕微者，多數能在產後會逐漸改善、消失，若情況較為嚴重，就要及早找血管外科的醫師諮詢，視情況選擇以體表雷射、硬化劑注射、顯微靜脈摘除手術、微創靜脈雷射手術、微創靜脈膠水手術等方式治療。在這也特別分享一下較少見、新穎的微創靜脈膠水手術，是以導管將靜脈膠均勻施打於病變靜脈內，藉由關閉病變靜脈，達到治療靜脈曲張的效果，不會對組織產生熱傷害。

專業醫療團隊，男女病患皆能安心看診

適當使用痔瘡藥膏、塞劑，甚至日後安排進行痔瘡手術，讓媽媽們無論在懷孕、哺乳期間，都能找到沒有負擔、安心治療的方法。

禾馨醫療專業的直腸外科團隊，了解大家追求傷口小、出血少、疼痛低的需求，提供「微創痔瘡手術」，先由專業醫師問診與執刀，著重保留肛門周遭的黏膜與肌肉，精細分離痔瘡組織，在對症、精確、細膩的處置下，微創手術可以同時處理內痔或外痔，具有免住院、恢復快、併發症少、復發率低的優勢，非常適合產後育兒與時間賽跑的媽咪，也推薦給深受痔瘡困擾的男女們。

痔瘡與靜脈曲張問題，並不是孕產婦的專利，一般成年人、中老年人也可能出現這些不適，還好禾馨有專業的血管外科與直腸外科醫師團隊，能幫助大家解決醫療上的疑難雜症，無論是女患者或男患者我們都有提供看診服務唷！用專業陪伴大家一起面對疾病、處理疾病、戰勝疾病！

禾馨提供多元靜脈曲張治療方式

而前文提到的足部靜脈曲張的問題，指的是靜脈扭曲及腫大而形成異常擴張的現象，明顯可見浮凸彎曲的血管如蜘蛛網紋、小蚯蚓般佈滿腿部，是一種長時間累積而成的疾病，一旦發生，血管就很難回復原本的狀態，除了影響外觀，若不積極保養或治療，持續放任情況惡化，可能發生永久性的過度



認識痔瘡



靜脈曲張治療

體重照護門診

科學減重不復胖

文／張曉嵐

講到減重，大家都知道要「管住嘴，邁開腿」擇食與運動是減重的不二法門。但是不是還有一些更專業的方法，可以助減重一臂之力呢？或許，您需要的是集結多專科的全方位減重團隊，陪伴您瘦得漂亮更瘦得健康！



世界肥胖聯盟 (World Obesity Federation) 曾進行估算，預計在 2025 年前，全球過重或肥胖的成人人口，將從 2014 年的 20 億人，攀升至 27 億人。生活中的許多疾病，都是因為肥胖而衍生，更可見維持適當的體重，幾乎是人人都必須面對的健康課題。

全方位減重團隊，擬定專屬減重計畫

在禾馨，門診中曾遇過因為產後肥胖、更年期肥胖、青少年期肥胖等諸多原因前來就診的個案，我們深知不同年齡層同樣對肥胖問題的困擾，因此組成了全方位的減重團隊，集結婦產科、新陳代謝科、消化內科、小兒科等 8 位專科權威醫師，因應不同的年齡、族群、症狀、屬性，量身擬定「個人化專屬減重療程」，專屬的飲食調控、適度運動、藥物療程規劃，並且可以搭配非侵入或手術類醫美療程，讓不論是需要全身減重，或局部精雕的您，都能由內到外達到減重減脂、體態雕塑的理想目標！

門診 5 特色，控制體重事半功倍

期待變得更窈窕健康的您，來到禾馨的體重照護門診，我們將陪伴您徹底檢視自己的肥胖成因，5 大專業特色加持下，為您規劃專屬的減重目標及策略：

特色 ① 專業醫療團隊

結合「專科醫師」、「護理師」、「營養師」團隊共同把關，依照不同年齡、健康狀態、飲食與生活習慣，層層剖析致胖的關鍵因子，再針對問題一一擊破，給予專屬的減重規劃。

特色 ② 科學數據分析

透過專業儀器，將當下健康狀態數據化，透視肉眼不一定能看出的健康問題。

身體組成分析：透過高階儀器「inbody770」檢測，藉此了解身體狀態，各部位肌肉量與脂肪量、內臟脂肪、基礎代謝等數值，以作為規劃依據。



精準血液檢測：健康檢查等級的血液數據，精確的血糖、血脂肪、血壓、肝腎功能、尿酸、荷爾蒙分析等，有助檢視健康問題與肥胖關係。

Embody 核心美力：非侵入式治療，透過多重模式核心訓練，可改善產後腹直肌分離，同時消除脂肪和增長肌肉。

特色 3 飲食營養衛教

專屬營養師團隊一對一諮詢，依據飲食習慣與生活作息，精算每日所需營養及建議熱量，設定飲食宜忌，讓飲食建議更有方向，減少攝取過多熱量囤積成脂肪，阻礙胰島素的利用。

在專業團隊的陪伴下，這一次
順利減重不再是夢想。準備好了嗎？
讓我們一起享瘦吧！

特色 4 安全合法減重

使用通過美國 FDA、歐盟或臺灣衛福部核准之藥物，用藥絕對安全合法；透過減肥針、內視鏡胃肉毒注射等不同減重方式，穩定血糖濃度，增加飽足感且降低飢餓，達到減重效果。

特色 5 局部體態雕塑

CoolSculpting® 冷凍減脂：非侵入式治療，利用脂肪不耐冷特性，讓身體自然代謝，溫和排出體外，以達到瘦身、雕塑效果。

Emsculpt 增肌減脂：非侵入式治療，可誘發肌肉產生收縮，達到增加基礎代謝，降低體脂肪效果，使身體曲線更加緊實。



當了爸媽才知道！

關於寶寶的 8 大冷知識

文／吳慕家

審稿／禾馨醫療小兒科黃師堯醫師

「有了小孩之後，整個世界好像變得不太一樣了」每位爸媽心中應該都浮現過這句心聲，在這段和孩子共同成長的育兒歲月裡，總會不經意發現寶寶有很多神奇的地方，有些是你從沒注意過，有些是你根本不知道！當了爸媽以後才發現的有趣的育兒冷知識，一起來看看你知道幾個吧！

寶寶冷知識 1 ► 牙床裡很多牙齒

寶寶的牙床裡有很多牙齒，在媽咪肚子裡，小小牙齒已經在牙床中生長，隨時間漸漸萌發出頭，成為我們看到的可愛牙齒。

寶寶冷知識 2 ► 膝蓋由軟骨組成

當你注意到新生兒的腿沒有明顯的膝蓋時，不用太擔心！因為新生兒的膝蓋骨還沒完全發育，是由軟骨組成的，大約 2 歲後開始骨化，至 6 歲左右才會完全長好。

寶寶冷知識 3 ► 新生兒骨頭比成年人多

剛出生的寶寶的骨頭其實比成年人還多，寶寶的骨頭在成長階段會逐漸融合成完整的骨骼，再慢慢合併讓骨骼系統變得更加強健堅固。

寶寶冷知識 4 ► 一年可以長高 20 公分

人的一生中長最快的時期就是青春期的時候，還有剛出生的第一年，正常的嬰兒在第一年平均長高 20 公分，迅速的生長是寶寶健康發展的關鍵階段，家長可以提供充足的營養和關愛，陪伴他們的成長。

寶寶冷知識 5 ► 用哭來得到成就感

大部分的人都會認為，寶寶哭是想要滿足需求，但事實上對他們來說，哭是一種成就感的來源。孩子發現哭聲能引起你的關注和照顧，能讓他們感到滿足和安心。

寶寶冷知識 6 ► 哭泣沒有眼淚

你有注意過剛出生的寶寶哭的時候沒有眼淚嗎？這是正常現象哦！因為剛出生的寶寶淚腺只能分泌足夠滋潤眼睛的淚水，還無法形成眼淚流出來。寶寶會透過哭泣來表達需求和情緒，所以家長要給孩子足夠的關愛和安撫。



寶寶冷知識 7 ► 寶寶不是在對你笑

寶寶的笑容絕對是世界上最療癒的畫面！但你知道嗎？寶寶初期的微笑只是他們的生理反應，是無意識的表情，和我們認知的開心才微笑有些不同。但是爸爸媽媽用鏡頭捕捉到寶貝的笑容時，心裡還是感到很溫暖幸福！



寶寶冷知識 8 ► 寶寶是大近視眼

新生兒的眼睛尚未完全發育，視力只能對焦 15-20 公分，看東西相當模糊，所以如果要讓寶寶看清楚你的臉，就要將臉更貼近他們。隨著時間的推移，寶寶的眼睛會逐漸變得更加敏感，視野也逐漸變寬。

這些寶寶冷知識是不是很有趣呢？爸爸媽媽的育兒之路，必定都會充滿驚喜與挑戰，與孩子一起度過每個珍貴時刻，學著欣賞與了解他們更多奇妙之處，孩子也會用明顯的成長，報答爸媽對他的愛！

腸病毒疫苗開放施打囉！

71型腸病毒爸媽須知二三事

文／禾馨醫療小兒科張毓青醫師

臺灣每年春季時

隨著天氣逐漸轉暖，腸病毒的病例數也會增加，到 5、6 月攀至高峰然後在 7、8 月步入暑假時稍稍趨緩直到 9 月開學季孩子們上學了又會出現一波腸病毒流行潮

近幾年在大家對新冠病毒的嚴格防疫下，過往會出現的腸病毒流行高峰期不復存在，但隨著疫情趨緩，大家也開始擔心起，受到嚴密保護的嬰幼兒，體內幾乎都沒有腸病毒的抗體，假使染上了腸病毒，甚至是容易引起重症的型別，那該怎麼辦呢？

臨床症狀與併發重症高危險群

腸病毒的流行疫情起伏不定，大約每 2-4 年會有一波大流行。腸病毒有很多不同型別，其中腸病毒 71 型 (enterovirus 71, EV71) 與克沙奇病毒是最常見的病原體，腸病毒 71 型更是造成重症的罪魁禍首，家長們絕對不能掉以輕心。



腸病毒感染的主要典型症狀為疱疹性咽峽炎與手足口症，患者會出現口腔潰瘍和手足紅疹及水泡。各個年齡層都有可能感染腸病毒，其中免疫力較弱的 6 歲以下幼童，是感染腸病毒後併發重症的高危險群。

腸病毒 71 型 重症原因與症狀

前文所提到的腸病毒 71 型，會侵犯人體的腦幹造成腦脊髓炎，染上病毒的患者往往會顯現嗜睡、持續嘔吐、肢體無力、頭痛、肌躍型抽搐等症狀，這些都是惡化成重症的前兆，需要照顧者提高警覺，並且馬上送醫治療。



若未即時察覺，進一步有可能惡化產生自主神經失調的症狀，如心跳異常加快、全身冒汗、高血糖、腸阻塞等，嚴重還可能引發肺水腫，導致呼吸衰竭、缺氧及休克，都對幼小稚嫩的孩童來說十分危急。

國內已有 2 款腸病毒疫苗可選擇

目前國內已研發出兩款疫苗，分別是「高端腸病毒 71 型疫苗」與「國光安特羅腸病毒 71 型疫苗」，皆是針對腸病毒 71 型病毒做防護，由腸病毒 B4 基因亞型所研發出來，對於 C4 和 B5 也都有交叉保護效果。臨床試驗觀察，副作用低、疫苗保護力高達 9 成以上。

但由於不同廠牌的疫苗，孩子的身體反應也會有所差異，因此家長可以自行多加了解審慎衡量。需要注意的是，疫苗的目的與功用是為了降低孩子感染風險和重症機率，不代表施打後就不會感染腸病毒哦！

建議幾歲接種腸病毒疫苗

由於嬰幼兒感染腸病毒後，重症機率明顯偏高，因此建議滿 2 個月大至 6 歲的嬰幼兒，都應儘早評估是否接種腸病毒疫苗。經醫師診察確認孩子的身體狀況、了解有無疫苗使用禁忌症，若寶貝狀況許可就能施打。為大家提供數個實用的腸病毒預防照護小撇步，希望爸爸媽媽帶著孩子，一起努力預防腸病毒從自身開始。



預防照護小撇步



1
關鍵

預防腸病毒從注重個人衛生做起，平時勤用肥皂洗手，若近期曾接觸患者，接觸的物品要以稀釋漂白水消毒殺菌。



2
關鍵

多數輕症一週內會痊癒。若出現嗜睡、持續嘔吐、抽搐等重症前兆，應立即至大醫院就診。



3
關鍵

腸病毒 71 型疫苗已開始施打，儘早接種腸病毒疫苗，有效預防重症！

第 11 個月孕期 禾馨 產後護理之家 溫暖呵護您

文／林佳嘜

女性從懷胎到產後，一路不僅要適應身份的轉變，更必須面對身體的種種變化，有一些些辛苦，卻也是最甜蜜的負荷。產後「坐月子」絕對不是過時的觀念，而是必要的生活智慧，在這段適應的過渡期，透過專業人員協助，新手媽咪得以好好調養恢復元氣，並學習母嬰照護的知識，將自己調整到最佳狀態，帶著滿滿能量迎接未來的育兒挑戰！

坐好月子是一門學問，找到優質的產後護理機構，能幫助新手爸媽順利適應新生活。禾馨以專業團隊為後盾，給予媽媽多面向的全人照護，2019 成立「禾馨士林產後護理之家」，獲得新手爸媽的熱烈好評，2020 再成立「禾馨桃園產後護理之家」，實踐「診所上樓即月中」的一站式服務規劃，除了安心的舒適空間，更從食、衣、住、巡診、衛教等全方位展現小細節大不同的細緻用心，用微笑傳遞如家般的安心溫暖感受。

高隱私獨棟建築 優質軟硬體提供最佳照護

有別於坊間部分月中，混合設立於商業大樓內，禾馨堅持產後護理之家必須是獨棟建築，並由專人層層管理，不惜高成本只為確保出入單純，入住後憑藉專屬感應式房卡進出，維持良好的安全與隱私性。

入住期間使用的智慧管家 APP 與院內平板系統，詳實記載了寶寶每日的體重變化、飲奶量多寡、尿布更換次數，並貼心為孩子留下影像紀錄，方便新手爸媽隨時觀察新生兒狀況，細心呵護孩子的健康。

專科醫師巡診 讓月中成為醫療的延續

延續禾馨體系的醫療專業，產後護理之家繼續提供完善的產後照護，安排婦產科及小兒科醫師密集巡診，同時持續關懷產婦的身心狀況。

時常困擾產後媽咪的哺乳問題，在禾馨也有國際認證泌乳顧問 (IBCLC) 團隊，幫助媽咪順利哺餵、量身擬定哺乳計畫，另有乳房物理治療師團隊協助疏通乳腺；團隊裡也有營養師指導產後媽咪進行均衡的飲食規劃，不須外出即可於 1 樓的小兒專科診所完成預防針接種的照護。

科學坐月子 專業團隊美味端上桌

因為講究細節，禾馨秉持醫學的專業，強調「科學坐月子」，堅持「無酒無內臟」、「食補取代藥膳」，媽咪入口的膳食都是透過專業營養師與中醫師聯合研發，嚴選多樣化新鮮食材，由資深星級主廚團隊大展身手，在館內自有廚房烹煮完成，兼備營養均衡的安心料理，吃得健康美味不膩口！



多元豐富課程 坐月子變得更享受

體貼產後媽咪不同需求，禾馨產後護理之家的放鬆舒緩 SPA、髮療服務一應俱全，喜歡動態一點另有產後瑜珈、訓練核心肌群的體適能課程可選擇，喜歡靜態一點也有深層身心放鬆的頤鉢音療、小物手作、料理烘焙、金工等課程能安排，讓媽咪們得以作為產後休養的生活調劑，課程精采豐富只怕時間不夠用呢！

延續眾人對高品質醫療的期盼，禾馨無論在孕前、孕期甚至產後階段，皆能提供長期、連貫的一條龍式醫療照護服務，從小處著眼、大處著手，禾馨環繞著媽媽的需求而生，即使離開了產後護理之家，仍能持續讓禾馨多元的診療科別，成為照顧您全家大小健康的堅實後盾！

歡迎至禾馨產後護理之家官網
了解更多 ▶▶▶





禾馨獨步業界 英日語醫療口譯服務

文／林佳囍

放眼亞洲，臺灣的醫療品質一直擁有國際認可的高水平。這幾年臺灣的健康照護體系，曾在國際商業雜誌 (CEOWORLD Magazine) 針對全球 89 個國家進行的「健康照護指標」評比中，屢次蟬連第一，除了優異的醫療品質，醫療花費相較於其他國家也實惠許多，因此獲得許多來診者的高度信任與推薦。

隨著疫情趨緩，臺灣與國際間的交流恢復緊密連結，也重新喚起大眾對自身的健康的重視。不少外國朋友到臺灣商務拜訪或旅遊時，會順道為自己安排檢查或療程，而原本就長居於臺灣的外籍朋友，也可能經歷身體不適、懷孕生產、健康檢查等情況，對醫療的需求自然不在話下，種種因素都大大提升了就診過程中跨語言溝通的頻率。

禾馨以專業為本，極為重視醫療的品質與安全，為了協助外籍人士能夠更暢達的安心就診，特別聘請精通英語或日語的護理師進行口譯，對醫療專有名詞熟悉，確保醫病雙方皆能清楚敘述症狀與病情，並安排檢查、治療與衛教的解說。

這樣小細節大不同的英語 / 日語口譯貼心服務，只要有需求便可以透過專屬的 LINE 洽詢，亦可在掛號時請行政協助預約安排，不限院區與科別皆能

提供服務，跨越國籍大大拉近不同語言的距離，希望能幫助每一位來診者，擁有更良好的溝通與優質的醫療體驗。



TO THOSE FOREIGNERS STAYING IN TAIWAN

Dianthus Medical Group cares about your medical needs, we are pleased to offer Language services available in all branches and departments.

You are welcome to make the most of the language services by booking an appointment in advance.



台湾に在住している 日本の皆様へ

お世話になっております。

なでして医療は皆様がより居心地の良い診療環境を作るため、各分院や各分野にご来院の方に、事前予約で診療通訳の付き添いサービスを提供しております。

ご希望の方はぜひ、お気軽にお声掛けください。
これからもよろしくお願い致します。



安心用藥的守門員 禾馨藥師團隊

文／陳怡芸

來到禾馨看診，最常接觸的除了醫師、護理師之外，離開診所前還必須完成最後一關程序——到藥局領藥。每一位禾馨藥師，都有豐富的藥理學知識，才能隨時站上第一線，針對醫師開立的處方，為病患做詳細的用藥解說及安全叮嚀，協助群眾建立正確的用藥觀念，也讓醫師們能更無後顧之憂，專注於疾病診療上。

或許很難想像，在禾馨醫療體系當中，為了滿足 20 多個專業診療科別的用藥需求，診所用藥就有超過 200 種口服藥、40 幾種外用藥膏、20 幾種水劑、200 種以上疫苗針劑，再加上數十種特殊的藥品，數量十分龐大。

每位新進藥師，大概得花 3-4 週的時間來熟悉八成的藥品，日常工作主要分調劑、核對、發藥三個階段。同樣成分的學名藥，在不同的製藥廠下會出現不同的品名，每位身經百戰的藥師，必須將幾千種學名藥和診所進貨的藥名對應起來，就像是一座功能強大的藥物資料庫，必須先將龐大的資訊清晰熟記，歸納出各種藥理的作用及副作用，再轉化成淺白易懂的口語，教導民眾各種用藥須知，或是同時服藥可能出現的交互作用，幫助民眾釐清正確用藥的方式與錯誤的用藥行為，才能藥到病除快速恢復健康。



在禾馨，藥師團隊有 42 位藥師同仁，主責於門診 / 住院 / 急診藥物調劑、院內藥品 / 疫苗管理、管制藥品申報、藥品諮詢 / 衛教服務等工作。對於不同規模的醫療院所來說，「藥局」皆是至關重要的機密重地，透過藥師手中調配的每一份藥劑，都關係著民眾的健康與治療效果，必須謹慎以待。也因為每日經手的藥物量大，禾馨醫療特別引進了新穎的「全自動藥物分包系統」，醫師診療完畢從醫囑系統開立處方，待藥局系統接收指令後，「全自動藥物分包系統」便開始分裝包藥，藥師則協助監督運作與藥物複查，藉由全自動化系統讓正確給藥更有保障。

當然，系統完成的藥包袋會印上藥名、個案資料，通過藥師細心的三讀五對再次確認，精確快速的將藥品交到民眾手中。平時也常有個案，會在領藥時提出用藥疑問，透過藥師適時糾正錯誤，確保民眾的用藥安全。



▲ 全自動藥物分包系統



禾馨藥師 貼心小叮嚀

● 認清藥袋及藥品標示

藥局領藥時，務必當場仔細核對藥袋的個人資訊、藥品名稱、份數。

● 藥品存放妥當

藥物都要遵守「避光避熱」保存原則，放置在孩童不易取得的地方以免誤用誤食。

● 謹記使用方式

依照醫囑服藥，切勿擅自增減藥量或停藥，並依照醫師指示回診。並留意藥物的使用期限，未開封藥物以包裝上的保存期限為主，需在期限內使用完畢，若在期限內開封時感覺狀態有異請勿使用。

● 詢問藥師，安心使用

保留藥袋至藥品用完，用藥過程中若有任何不適症狀或疑慮都建議您回診詢問醫師或藥師。

嚮往優雅生產 對自己好一點

插畫家不死兔

文／林佳曠

照片 & 插圖提供／不死兔

知名人氣插畫家「不死兔」，透過可愛談諧的畫風分享生活大小趣事而廣為人知，從早期部落格圖文作家，到時下流行的 Line 貼圖，Facebook 粉絲團至今累積有二十多萬名粉絲。

不死兔用畫作陪伴粉絲們度過日常，粉絲們也見證不死兔從戀愛結婚到做人成功，並於禾馨桃園順利誕下寶貝兒子柴少爺，讓我們一起來看看，不死兔在插畫外的多彩生活吧！

優雅生產，給自己和孩子最好的呵護

每一位準媽咪，可能都對將面臨的孕產過程有一些想像、一些堅持。回憶懷孕生產階段，剛升格為新手媽咪的不死兔表示，打從懷孕一開始，她就做足了研究，心裡雖然知道自然產的好處，但也因為了解自己的個性，加上很怕痛，希望保留多一點選擇權，以能夠掌控節奏的方式進行生產。參考了親友的建議，了解足月剖腹產除了可以選擇喜歡的時間日期、還能在都準備好的狀態下優雅待產，恰巧很符合不死兔的想法！

決定好生產方式了，那.....要去哪裡生產呢？家住桃園的不死兔，禾馨桃園成為有地利之便的首選，除了許多親友粉絲的推薦，實際產檢更是對禾馨舒適的環境、專業親切的護理人員感到安心，讓曾去過幾間醫療院所產檢的她，比較分析後堅定在禾馨剖腹生產的決心。當然，愛美的不死兔也推薦準媽咪種好睫毛、護好頭髮、洗完香香的澡，再舒適的去待產，讓一切都能很自在優雅！





MICHELIN
FOOD & RESTAURANT

星級美味 名廚上菜

— 茶香鲜虾仁 —



相傳乾隆皇帝下江南微服出巡，某天，來到城中一間餐館準備用餐，同時命人取出龍井茶葉，要店家幫忙泡茶，店小二當下察覺他的身分，趕緊進廚房通報老闆，老闆一緊張，順手將茶葉當成蔥花，撒在蝦仁上端了出去，沒想到乾隆皇帝意外對這道菜的香氣、口感讚譽有加，「龍井蝦仁」因而得名並流傳下來。

禾馨主廚為您特製香氣溫潤的「茶香鲜蝦仁」，是在家就能復刻的美味，請一定要試做看看！

李文清
副廚師長



曾任台北亞都麗緻天香樓
現任職禾馨產後護理之家
國內外廚藝講座示範講師

準備材料

烏龍茶葉 5 公克
白蝦仁 250 公克

調味料

食 鹽 5 公克
蛋 白 1 公克
太白粉 5 公克
糖 3 公克
沙拉油 適 量



製作步驟

1. 先將白蝦仁用適量食鹽與太白粉稍加抓拌，再以清水洗淨並瀝乾。
2. 用紙巾將步驟 1 多餘的水分吸乾。
3. 加入食鹽拌勻，使蝦仁稍有黏性。
4. 加入蛋白，拌至蛋白消泡後，加入 5 公克太白粉拌勻，備用。
5. 另將烏龍茶葉用熱水泡開，把茶葉梗去除。
6. 取鍋倒入適量沙拉油，待油溫升至 100-120℃，茶葉下鍋炸至酥脆，撈起以紙巾吸油，待冷卻撒上少許鹽、糖，備用。
7. 重新加入沙拉油潤鍋，待油溫約 80-90℃ 時將步驟 4 的蝦仁下鍋，慢泡至熟，撈起瀝乾油份。
8. 將步驟 6 備好的茶葉，與蝦仁翻拌均勻即可盛盤。

名廚料理 Tips

- ★ 新鮮蝦肉應該是滋味鮮甜、肉質緊實的，因此，我們精心選用台灣產地直送的新鮮白蝦仁，口感最佳。
- ★ 購滿新鮮生白蝦自行去殼不難，亦可直接選購已去殼的白蝦仁。
- ★ 蝦仁在料理前，應用牙籤挑除背部的腸泥，口感更佳。



禾馨醫療 雙親講座

新手爸媽快速養成班

文／吳慕家

獨步業界，禾馨兼併醫療專業、新穎儀器、優質服務等優勢，網羅近 20 個不同診療科別的專家，提供全方位的高品質醫療，就連孕期到產後育兒過程可能面臨的疑難困惑，我們也為新手爸媽一併設想進去，不定時開辦雙親講座，透過禾馨精心規劃、實用度滿分的孕產育兒知識，邀請不同領域的專業醫護，幫助徬徨的父母不再繞遠路，快速通往養成快樂爸媽與健康寶寶的捷徑！



禾馨鼓勵準爸媽們踏出家門，2023 年首場開講相約在台北茹曦酒店，由醫師以專業的角度分享臨床實務照護，帶領新手爸媽與不同家庭進行心聲與經驗的交流，碰撞出驚喜的深度火花。

走出診間，醫師陪準爸媽輕鬆聊心事

2023 年的首場禾馨雙親講座，特別由婦產科吳孟宗醫師與直腸外科陳威智醫師打頭陣，走出診間來到現場，與大家面對面進行精采的課程。

禾馨醫療婦產科吳孟宗醫師，行醫數十年陪伴許多媽咪迎接新生命，這次為準媽咪帶來第一堂課〈選擇適合您的生產方式〉，許多媽咪都曾為了要自然產或是剖腹產舉棋不定，認識不同生產方式的優缺點並學習評估風險，就能比較分析出適合自己的生產方式。活動現場氣氛十分熱絡，除了聽醫師解說，許多爸爸媽媽更積極交換起心得，踴躍發表這幾個月來的煩惱，這些在網路上找不到的可貴資訊，透過精采課程馬上速成，更穩定準爸媽的心，能以心中嚮往的方式迎接小寶貝。

「你知道嗎？70% 孕婦都可能有痔瘡問題！」首次參加雙親講座的直腸外科陳威智醫師，以幽默輕鬆的口吻，帶領大家暢談平常不好意思開口的痔瘡問題，破解痔瘡會不會傳染、會不會遺傳、會不會變癌症等迷思，少了平時在診間個案一個接一個的緊湊侷促感，雙親教室多了親切的氛圍，現場爸爸們更是卸下心房大方的搶問，再由醫師協助擊破困惑，帮助大家海納知識滿載而歸。

孕產育兒不孤單，禾馨是大家的強力後援

聽到這邊，相信大家也對禾馨醫療舉辦的雙親教室充滿期待吧？禾馨除了擁有多元診療科別的專業醫師團隊，也透過每一場課程，為新手爸媽建立未來與寶寶親密連結與親子交流的基礎，更為每一對參與者精心挑選見面禮，透過實用的好孕育兒福袋，給準爸媽最暖心應援。

講座中的有獎徵答活動，更是讓爸爸媽媽提問與歡笑聲此起彼落，課程結束後仍絡繹不絕的包圍講師提問，大家都對講座讚不絕口並表示獲益匪淺，希望上完課的爸爸媽媽，在未來共同育兒的過程，都能是彼此的神隊友。

接下來，禾馨仍會不定期持續舉行雙親講座，提供多元主題、豐富課程，貼心照護您與家人的所需，誠摯邀請您一同參與關愛自己、呵護母嬰的旅程，讓禾馨用專業持續陪伴您。



禾馨萌娃齊收涎

人生中第一場正式派對

文／吳慕家

過去十年間，有超過 5 萬 5 千名的可愛寶寶在禾馨誕生，很感激媽咪爸比的信任，讓我們有機會陪伴大家迎接新生命。每天的課題不斷更新，我們時常在想，還能为家長們多做點什麼呢？這一次我們想做點不一樣的，孩子成長過程的每個階段變化都令人欣喜，彌足珍貴的時刻需要被記錄下來，在大家的敲碗呼喚下，催生了第一場「禾馨寶貝收涎派對」囉！



中國人特有的成長禮俗「做四月日」，也就是大家常聽到的「收涎」，目的在於希望即將邁入長牙階段的孩子，趕快度過流口水的日子，同時也祈望他們平安健康的長大。

禾馨媽咪和寶貝們回娘家囉！

禾馨士林產後護理之家鄰近士林捷運站，循著地利之便，首場為寶寶們舉行的收涎派對，就舉辦在產後護理之家附近環境優美的萬麗酒店，邀請曾入住士林產後護理之家的媽咪們，帶寶寶參與人生中的第一次 Party，精心打扮一起熱鬧回娘家，出席專屬他們的收涎盛會！

活動日當天，禾馨的工作人員早早抵達現場，在現場佈置色調柔和的主題背板、精緻的寶貝拍照區、美麗繽紛的空飄氣球，用細緻、令人驚豔的佈置，為孩子們獻上大大的祝福。



活動精彩又充實，育兒充電不間斷

4 個月大的寶寶，正值頭好壯壯的成長階段，收涎派對也秉持著醫療的專業，邀請禾馨小兒科黃師堯醫師與徐碩澤醫師到場共襄盛舉，為爸媽精心準備符合需求的實用講座內容，黃師堯醫師以〈副食品大哉問〉做開場，與新手爸媽互動，分享符合不同月齡的營養需求以及副食品製作；徐碩澤醫師也介紹〈寶貝情緒發展里程碑〉，帶現場家長進一步認識自己小寶貝的發展與表達，並提供豐富的育兒小知識，讓現場充滿歡樂笑聲和愉快氣氛。

收涎儀式為孩子送上祝福

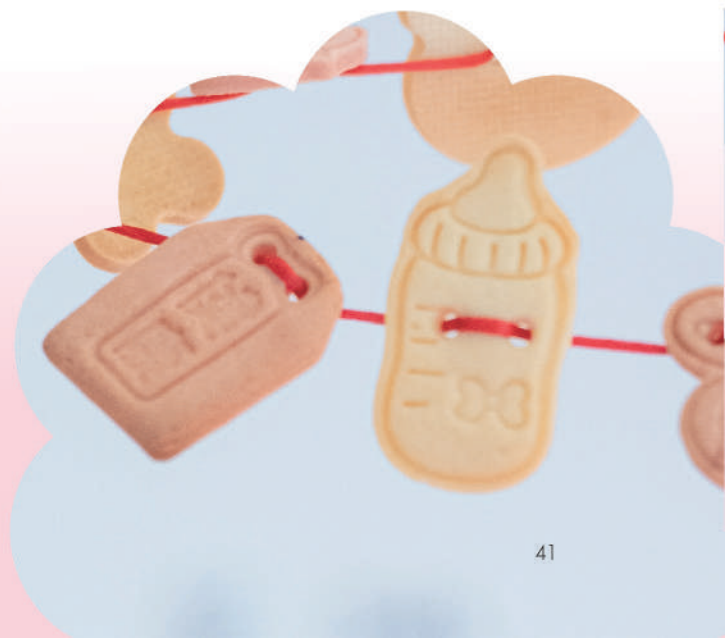
收涎派對的重頭戲來了！由黃師堯醫師與徐碩澤醫師攜手護理師們，陪伴爸媽們分組進行收涎儀式，家長們為小寶貝掛上特殊訂製的專屬收涎餅乾，主持人唸著傳統的收涎吉祥話，而爸媽拿著餅乾在寶寶嘴前比劃，象徵不再流口水，順利邁向下一個成長階段啦！萌萌的小寶貝收到大家的滿滿祝福，最後拍下珍貴的大合照，留下幸福的成長影像紀錄。

為了媽咪和寶寶的需求而存在，一路走來感謝大家的支持，這不僅僅是緣分，也是一份使命感，我們會繼續陪孩子與家庭一同成長，也期待未來有機會和大家在更多禾馨家庭回娘家的活動開心相聚！



充滿祝福的收涎吉祥話

收涎收乾乾，事事如意全美滿，
收涎收乾乾，一生幸福又平安。
收涎收離離，男生帥氣女美麗，
收涎收乾乾，賺錢賺到響噹噹。
收涎收離離，家人團圓永不離，
收涎收乾乾，步步高昇做大官。
收涎收離離，人見人愛好脾氣，
收涎收乾乾，事事如意又平安。



大手牽小手 幸福企業專屬包場 走！一起去兒童新樂園玩！

文／陳盈蒨

整個四月都是屬於孩子們的歡樂月份！禾馨醫療重視員工福利，精彩豐富的員工活動深受內部好評，更鼓勵同仁與親友時常交流情感，近期舉辦開業至今最盛大的員工活動——兒童新樂園包場，將整座樂園打造成禾馨人專屬的遊樂園，讓大家印象深刻，當天有近 2,000 名同仁帶著親友共襄盛舉，大手牽小手共度歡樂又美好的夜晚，至今回味起那天的愉快令人記憶猶新。



專屬禾馨遊樂園，攜家帶眷快樂同遊

隨著夜幕降臨，樂園絢麗七彩燈光陸續點亮，熱情迎接期待已久的禾馨夥伴，舞技精湛的迎賓表演者讓大家一入園就驚艷駐足，大小朋友紛紛在拍照區留下幸福合影，一旁還有可愛的胖卡車隊供應美味餐點，各項遊樂設施更能無限暢玩。在排隊等候的隊伍中，不時巧遇的同仁們彼此熱絡的打招呼，耳邊傳來大小朋友的歡笑聲，幸福感油然而生。



除了豐富的周邊，舞台活動也是當晚的重頭戲之一，平時少見精彩的螢光街舞特技，緊張又期待萬分的摸彩橋段，讓彼此在這晚找回童心，嘴角漾起滿足的笑容。整個活動中穿插了一個小彩蛋，那就是當天由禾馨醫療董事長蘇怡寧醫師化身配音員進行園區廣播，提醒同仁們集合拍照、留意孩童安全，同時為熱情參與的夥伴致上感謝，當同仁聽到熟悉的聲音：「各位禾馨醫療同仁及親友大家晚安，我是蘇醫師……」，大家驚喜的相視而笑，企業包場的魅力，就是能夠埋藏更多禾馨人才懂的小細節，讓現場氣氛加倍熱絡。

事業與家庭兼顧，身為禾馨人很幸福

醫護工作的性質比較特別，不見得總是能與親友的假期時間配合上，有時也擔心員工忙於工作，疏離了與家人親友間的情感交流，也因此這次的包場更顯得意義非凡，除了邀請大家同樂，更為前線辛勤奮鬥的醫護同仁致上最深的謝意，感謝禾馨夥伴平時認真堅守崗位，在診所裡我們是專業醫護團隊，為大眾提供用心的高品質醫療專業，也同時是堅強的後援，讓彼此在上班時無後顧之憂，出了診間休假之餘也能放心紓壓，平衡工作與生活。

蘇怡寧醫師說道：「我想做的就是希望帶給大家幸福的感覺，對於一起努力打拼的醫護夥伴們，盡力讓大家感受到在禾馨工作有幸福感；我們重視員工，就如同希望帶給孕媽咪幸福的孕產經歷」，看著家人親友難得的相聚，洋溢著滿足的笑容，絕對是千金難買的珍貴體驗！

企業持續茁壯，員工是珍貴的資產

禾馨醫療團隊從成立初期的 20 多名員工，至今日走過 11 個年頭，員工數超過 1200 人，服務據點遍及台北、桃園、台中等共 7 個院區，隨著禾馨大家庭的成長，內部員工活動越發豐富，安排有旺年會、電影包場、活力路跑、戶外露營、野餐家庭日、中秋烤肉、點心烘焙等多元活動，讓同仁在工作忙碌之餘，也有機會共同出遊，並透過一場場的暖心福利增進情誼，取得職場與家庭間的平衡，留下共同的美好回憶。



羅慧夫顱顏基金會



尊重你我差異，不一樣也很美

喜歡自己！親子野餐派對

文／陳盈蒨



六月的涼爽是夏日時光的前奏，禾馨醫療積極響應公益，邀請同仁攜家帶眷前往大直美堤河濱公園，參與財團法人羅慧夫顱顏基金會舉辦的《喜歡自己！親子野餐派對》，透過豐富舞台表演、趣味遊樂設施及精心規劃的闖關活動，讓大小朋友學會尊重彼此的差異，平等看待每一個生命。當天眾多知名藝人共襄盛舉出席，禾馨醫療也義務支援醫護站服務，讓溫馨又熱鬧的場面，為在場的大小朋友留下難忘的美好回憶。

先天性顱顏缺陷的孩子，由於頭顱或臉等部位發育不良而造成缺陷，常見如唇顎裂及小耳症，在台灣，每 600 人中就有一人可能是唇顎裂；每 5,000 人中就有一人可能是小耳症。這些外觀上的先天差異，讓大多數顱顏兒及家長，都曾在成長路上遭受過異樣的眼光。

《喜歡自己！親子野餐派對》的宗旨，就是讓所有孩子透過參與活動的過程，學會尊重彼此差異，了解每個生命都是獨一無二的存在，為顱顏兒建立友善包容的成長環境。禾馨醫療身為母嬰全方位照護的醫療團隊，自然很樂意運用自身的專業，也為顱顏孩子盡份心力。



親子友善 | 支援醫護站及育嬰室

活動當天，禾馨同仁除了以熱情參與來表達對公益的支持，禾馨醫療的醫護夥伴也義務支援醫護站與育嬰室，忙碌的身影不停穿梭，辛勤為大小朋友服務。活潑好動的孩子們，難免因為跑跳跌倒而受傷，在經過護理師姐姐細心的擦藥包紮，又展露笑顏充飽電似地奔回遊戲區繼續玩耍；育嬰室（哺乳室）當天也充分發揮完善功能，在親子同遊的快樂時刻，提供安心舒適的場域為小寶貝哺乳及更換尿布。



先進照護 | 禾馨增設兒童顱顏外科

不光是公益活動上的支持，每年有數以千計的孩子在禾馨出生，我們明白小兒顱顏疾病需要被及時發現，並且在黃金期內接受治療，但大醫院掛號不易排隊時間較長，為能讓有需求的孩子獲得更好的照護，禾馨醫療於 2019 年開設兒童顱顏外科，邀請林口長庚醫院小兒顱顏手術專家盧亭辰醫師加入團隊，透過盧醫師豐富的治療經驗，在診所端第一線直接接觸更多需要幫助的孩子，由專家進一步評估是否接受矯正與手術的需求，關懷幫助到更多小病人們。



專業至上 | 醫病也醫心

雖然在醫學上，唇顎裂無法被預防，但由於醫療科技的進步，現今產檢時已能透過超音波，察覺胎兒可能有唇顎裂問題，也因為醫療技術優異，許多顱顏兒在出生後接受修補手術治療，分階段透過顱顏外科、牙科、耳鼻喉科、語言治療等多面向照護資源，往往都能獲得很棒的改善。

禾馨醫療秉持醫療的專業，以科學角度破除迷信，想告訴全天下的媽咪，懷上唇顎裂寶寶是機率的問題，絕非懷孕期間的舉動或飲食所致。禾馨醫療團隊長期站在第一線，與孕媽咪直接接觸，除了在孕育生命的過程給予專業照護，當顱顏兒的家長正憂心孩子健康及外貌時，我們也力求做到及時安撫爸媽焦急的心，輔以對社會支援的轉介，希望幫助每一個顱顏兒的家庭，在疾病與身心上都能獲得完善的照護。

懷寧胎兒心臟超音波特別門診總表

2F	星期一	星期二	星期三	星期四	星期五	星期六	星期日
六診		許瑞育 09:00-12:30	張亞玫 09:00-12:30	沈宛臻 09:00-12:30	鄭介程 09:00-12:30		休
六診		鄭介程 14:30-17:00	何子明 13:30-17:00				休
六診	張亞玫 18:00-21:30	簡佑軒 18:00-21:30	許瑞育 18:00-21:30				休

懷寧兒科超音波總表

2F	星期一	星期二	星期三	星期四	星期五	星期六	星期日
早診 09:00-12:30							
四診	許瑞育				許瑞育 09:00-12:30		休
午診 13:30-17:00							
四診	許瑞育			張亞玫	許瑞育		休
晚診 18:00-21:30							
四診		張亞玫		張亞玫			休

懷寧小兒科特約門診約診時間

2F	星期一	星期二	星期三	星期四	星期五	星期六	星期日
早診 09:00-12:30							
七診	許瑞育	許瑞育	許瑞育(單週)	孫齊 09:30-12:30 (可日語)	許瑞育	許瑞育	休
八診			莊佳韻				休
九診			張亞玫				休
午診 13:30-17:00							
七診	許瑞育	戴君芙	張亞玫(雙週)	張亞玫	許瑞育		休
八診		張亞玫 15:30-17:00	王主科(第2週) (先天性心臟病 特別門診)				休
晚診 18:00-21:30							
七診		張亞玫		莊佳韻			休
八診				張亞玫			休

禾馨婦產科門診總表

1F	星期一	星期二	星期三	星期四	星期五	星期六	星期日
早診 09:00-12:30							
一診	黃禮偉	烏恩慈	賴靜怡	林佳慧	賴靜怡	林佳慧	休
三診	沈思宏	黃峻偉 (新陳代謝暨 自費體重照護)	吳孟宗		張鳳如 (新陳代謝暨 自費體重照護)	林思宏	休
午診 13:30-17:00							
一診	蘇怡寧	沈可欣	林佳慧	賴靜怡	烏恩慈	蘇怡寧	休
三診	沈可欣	黃峻偉 (新陳代謝暨 自費體重照護)	林思宏	沈思宏	張鳳如 (新陳代謝暨 自費體重照護)	烏恩慈	休
晚診 18:00-21:30							
一診	蘇怡寧	沈可欣	烏恩慈	蘇怡寧	林佳慧	黃禮偉	休
三診	陳瑞華			沈思宏			休

懷寧高層次總表

2F	星期一	星期二	星期三	星期四	星期五	星期六	星期日
早診 09:00-12:30							
二診		賴靜怡		賴靜怡	沈思宏	烏恩慈	休
四診	3D4D		3D4D				休
午診 13:30-17:00							
二診	吳濬明	沈思宏	賴靜怡	林佳慧	賴靜怡	林思宏	休
晚診 18:00-21:30							
二診	吳濬明			林佳慧	烏恩慈		休
四診		3D4D	3D4D				休

懷寧婦產科特約門診約診時間

1F	星期一	星期二	星期三	星期四	星期五	星期六	星期日
早診 09:00-12:30							
婦產科		賴靜怡		賴靜怡	沈思宏		休
婦產科		沈思宏					休
午診 13:30-17:00							
婦產科		賴靜怡		蘇怡寧		林思宏 14:00-17:30	休
晚診 18:00-21:30							
婦產科					楊濬光		休
神經內科		楊智超 18:00-19:00					休

★【卡介苗特別門診】、★【新生兒超音波(限6個月以下新生兒)】、★【成長評估】
門診為預約制，請先來電預約 02-2369-8833 轉 1 再前來看診，恕不接受現場掛號。

小禾馨兒科專科門診總表

◎(輪值)

1F	星期一	星期二	星期三	星期四	星期五	星期六	星期日
早診 09:00-12:30							
一診	蘇怡蓁	蘇怡蓁	張毓青	張毓青	★詹弘毅 (卡介苗)	吳俊厚 詹弘毅 莊佳韻 孫齊	◎蘇怡蓁 張毓青
二診	吳俊厚	詹弘毅	吳俊厚	詹弘毅	孫齊		
三診	★張亞玫 09:00-12:00 (兒超)	★張毓青(雙週) (兒超)		★張亞玫(雙週) 09:00-12:00 (兒超)	陳乃綺 (親子骨科)		
午診 13:30-17:00							
一診	詹弘毅	蘇怡蓁	莊佳韻	吳俊厚	張毓青	◎吳俊厚 詹弘毅 莊佳韻 孫齊	休
二診	吳俊厚	★孫齊 (卡介苗)	吳俊厚	詹弘毅	鄭介程		休
三診	陳菁兒 (生長門診)		★陳奕成 (成長評估)		陳乃綺 (親子骨科)	明永青(第3週) 13:30-16:30	休
晚診 18:00-21:30							
一診	詹弘毅	莊佳韻	莊佳韻	吳俊厚	張毓青	休	休
二診	張毓青	孫齊	蘇怡蓁	鄭芳渝	莊佳韻	休	休
三診	柯威志 (皮膚科)	魏晉弘(第3週)	★陳奕成 (成長評估)			休	休

小禾馨兒科專科特約門診約診時間

	星期一	星期二	星期三	星期四	星期五	星期六	星期日
早診 09:00-12:30							
兒科	吳俊厚 08:30-09:00		吳俊厚 08:30-09:00		莊佳韻 08:30-09:00		休
午診 13:30-17:00							
兒科	詹弘毅 13:00-13:30	蘇怡蓁 13:00-13:30	張毓青 13:00-13:30	孫齊 13:00-13:30	張毓青 13:00-13:30		休
晚診 18:00-21:30							
兒科	張毓青 17:30-18:00	孫齊 17:30-18:00	莊佳韻 17:30-18:00		莊佳韻 17:30-18:00		休

新生婦產科特約門診約診時間

	星期一	星期二	星期三	星期四	星期五	星期六	星期日
早診 09:00-12:30							
婦產科	烏恩慈 08:30-09:00	楊濬光 08:30-09:00					烏恩慈
婦產科	吳孟宗 08:30-09:00 12:30-13:00	吳濬明 12:30-13:00	張建玫 11:30-12:00				賴靜怡 08:30-09:00
午診 13:30-17:00							
婦產科		黃禮偉 13:00-13:30	張建玫 13:00-13:30				賴靜怡 13:30-14:00
婦產科	吳孟宗 17:00-17:30		黃蓁滢 13:30-17:00				
晚診 18:00-21:30							
婦產科						張建玫 17:30-18:30	休

新生婦產科門診總表

1F	星期一	星期二	星期三	星期四	星期五	星期六	星期日
早診 09:00-12:30							
一診	張建玫	楊濬光	黃貴帥 09:00-12:00	黃禮偉	楊濬光	吳孟宗	賴靜怡
二診	吳孟宗	吳濬明	陳思宇 (婦科腫瘤與手術諮詢)	張建玫	吳濬明	沈可欣	休
三診	烏恩慈	鄭詠文	沈思宏		黃綦滢 (子宮鏡專診)	黃禮偉	休
午診 13:30-17:00							
一診	楊濬光	吳孟宗	黃禮偉	黃禮偉	黃禮偉	吳孟宗	休
二診	吳孟宗	林佳慧	張建玫	張建玫	鄭詠文	張建玫	休
三診				吳濬明			休
晚診 18:00-21:30							
一診	楊濬光	吳孟宗	黃禮偉	吳濬明	黃禮偉	吳濬明	休
二診	沈可欣 18:30-21:30	林佳慧	張建玫	張建玫	陳思宇(單週) (婦科腫瘤與手術諮詢)		休
三診			林思宏				休

新生新陳代謝科暨體重照護門診總表

1F/2F	星期一	星期二	星期三	星期四	星期五	星期六	星期日
三診1F				張鳳如 09:00-12:30 18:00-21:30			休

新生直腸外科門診總表

	星期一	星期二	星期三	星期四	星期五	星期六	星期日
三診1F	陳威智 13:30-17:00 18:00-21:30	陳威智 13:30-17:00	林雅慧 14:00-17:00			林雅慧 14:00-17:00	休

新生泌尿科門診總表

	星期一	星期二	星期三	星期四	星期五	星期六	星期日
晚診 18:00-21:30							
三診						廖奕安	休

新生哺乳門診總表

	星期一	星期二	星期三	星期四	星期五	星期六	星期日
2A診			張錦姝 09:00-12:30				休

★【卡介苗特別門診】為預約制，請先來電預約 02-5571-3333 再前來看診，恕不接受現場掛號。

★【成長評估】門診為預約制，請先來電預約 02-5575-3333 再前來看診，恕不接受現場掛號。

小民權兒科門診總表

◎(輪值)

1F	星期一	星期二	星期三	星期四	星期五	星期六	星期日
早診 09:00-12:30							
一診	羅佳怡	★蔡宛婷 (卡介苗)	★戴君芙 (卡介苗)	莊佳韻	黃師堯	陳菁兒(第1週) (成長評估) 徐碩澤(其餘)	羅佳怡 (第1週) ◎其餘
二診	蔡宛婷	鄭芳渝	陳菁兒 (成長/新節)	戴君芙	巫漢盟	★陳奕成 (成長評估)	
三診	鄭芳渝	戴君芙	羅佳怡	許瑞育	蔡宛婷	羅佳怡(第3週) 鄭芳渝(雙週) ◎其餘(第1.5週)	
午診 13:30-17:00							
一診	巫漢盟	巫漢盟	蔡宛婷	徐碩澤 13:00-16:00	巫漢盟	徐碩澤	休
二診	蔡宛婷	★鄭芳渝 (卡介苗)	戴君芙	陳奕成	陳奕成	◎其餘(單週) 鄭芳渝(雙週)	休
三診	羅佳怡		徐碩澤(單週) 鄭芳渝(雙週)	莊佳韻	羅佳怡		休
晚診 18:00-21:30							
一診	徐碩澤	巫漢盟	蔡宛婷(單週) 鄭芳渝(雙週)	羅佳怡	何子明	休	休
二診	戴君芙	張濱璿	張濱璿	黃師堯	陳奕成	休	休

民權兒科超音波總表

2F	星期一	星期二	星期三	星期四	星期五	星期六	星期日
七診		戴君芙 13:00-14:30	黃師堯 09:30-11:30	許瑞育 13:30-17:00	徐碩澤 12:20-13:40		休
七診			徐碩澤 12:00-12:40		何子明 14:15-16:00		休
七診			巫漢盟 13:00-13:30				休
七診			許瑞育 14:00-17:00				休

民權胎兒心臟超音波特別門診總表

	星期一	星期二	星期三	星期四	星期五	星期六	星期日
六診				許瑞育 18:00-21:30			休

民權孕婦小兒皮膚門診總表

2F	星期一	星期二	星期三	星期四	星期五	星期六	星期日
早診 09:00-12:30							
三診	蔡昌霖	蔡昌霖	蔡昌霖	蔡昌霖	蔡昌霖		休

民權小兒外科門診總表

7F	星期一	星期二	星期三	星期四	星期五	星期六	星期日
三診			魏晉弘(第2.4.5週) 18:00-21:00			明永青(第1.2週) 13:30-16:30	休

民權兒童牙科門診總表

◎ (輪值)

2F	星期一	星期二	星期三	星期四	星期五	星期六	星期日
早午診 09:00-15:00							
一診	吳翰綸	李盈盈	郭恒燁	張育綺	李盈盈	李思穎	葉獻仁 (第2週) 林怡君 (第4週)
二診	舒眠手術		舒眠手術	舒眠手術		李盈盈 (第1週) 張育綺 (第2週) ◎ 郭恒燁 (第3週) 李迪迪 (第4週) 郭恒燁 (第5週)	
午晚診 15:30-21:00							
一診		李迪迪 (兒童牙科)					

民權親子骨科門診總表

7F	星期一	星期二	星期三	星期四	星期五	星期六	星期日
早診 09:00-12:30							
二診				陳乃綺		陳乃綺	
午診 13:30-17:00							
二診			陳乃綺 (第2,4,5週)	陳乃綺		陳乃綺	休
晚診 18:00-21:30							
二診			陳乃綺 (第2,4,5週)				休

民權心臟血管(靜脈曲張)外科門診總表

7F	星期一	星期二	星期三	星期四	星期五	星期六	星期日
二診		袁于婷 14:00-17:00		袁于婷 14:00-17:00	袁于婷 14:00-17:00		休

民權泌尿科門診總表

2F	星期一	星期二	星期三	星期四	星期五	星期六	星期日
早診 09:00-12:30							
三診					闕舜仁		休

民權直腸外科門診總表

2F/7F	星期一	星期二	星期三	星期四	星期五	星期六	星期日
三診 2F						丘基泰 09:00-12:00	休
七診 2F				張東晟 18:00-20:00			休
二診 7F	林雅慧 13:30-17:00		陳威智 13:30-17:00				休
六診 7F		林雅慧 13:30-17:00			陳威智 13:30-17:00		休

民權婦產科門診總表

2F	星期一	星期二	星期三	星期四	星期五	星期六	星期日
早診 09:00-12:30							
一診	薛雅蓮	薛雅蓮	許峻睿	蘇怡寧	林思宏	陳保仁	溫景霖
二診	林冠宏	黃貴帥	沈可欣(單週) 薛雅蓮(雙週)	林冠宏	沈可欣	陳志堯 08:30-12:30	休
三診			鄭詠文	陳保仁			休
七診	陳思宇 (婦科腫瘤與手術諮詢)	韓健明 (限婦科)			鄭詠文 (限婦科)	陳思宇 (婦科腫瘤與手術諮詢)	休
八診	鄭詠文 (尿路動力學)						休
午診 13:30-17:00							
一診	林思宏	溫景霖	沈可欣(單週)	薛雅蓮	林思宏	林冠宏 14:00-17:00	休
二診	黃貴帥 14:00-17:00	陳志堯	楊于萱	陳志堯	溫景霖	許峻睿 14:00-17:00	休
三診	鄭詠文				薛雅蓮	薛雅蓮	休
七診	許峻睿	韓健明 (限婦科)	陳思宇 (婦科腫瘤與手術諮詢)	韓健明 14:00-17:00 (限婦科)	韓健明 14:00-17:00 (限婦科)	廖嫻鈞 15:00-18:00 (生殖醫學科)	休
晚診 18:00-21:30							
一診	林思宏	溫景霖	吳孟宗	楊濬光	黃貴帥		休
二診		陳志堯	林冠宏	陳志堯	溫景霖	許峻睿	休
三診	胡偉敏 18:30-21:30	陳保仁	溫景霖				休
七診		廖嫻鈞 (生殖醫學科)			韓健明 (限婦科)		休

民權高層次總表

2F	星期一	星期二	星期三	星期四	星期五	星期六	星期日
早診 09:00-12:30							
四診	許峻睿	林冠宏	林冠宏	許峻睿	陳志堯	黃貴帥	休
午診 13:30-17:00							
四診	林冠宏	黃貴帥	溫景霖	楊于萱	陳志堯	黃貴帥	休
晚診 18:00-21:30							
四診	薛雅蓮	黃貴帥	楊于萱	楊于萱	薛雅蓮	林冠宏	休

民權溫柔生產門診總表

6F	星期一	星期二	星期三	星期四	星期五	星期六	星期日
	張錦姝 09:00-12:30	王俐文 13:30-17:00	張錦姝 13:30-17:00	張錦姝 13:30-17:00			休

民權哺乳門診總表

◎ (輪值)

6F	星期一	星期二	星期三	星期四	星期五	星期六	星期日
		張錦姝 09:00-12:30	黃致瑋 09:00-12:30 (含舌繫帶評估)		張錦姝 ◎ 汪令娟 13:30-17:00		休

※ 乳房外科門診：● 08:50~11:30 ● 13:00~16:00 ● 17:30~20:30。

★ 乳房攝影。

民權乳房外科門診總表

7F	星期一	星期二	星期三	星期四	星期五	星期六	星期日
早診 09:00-12:30							
三診	曾建勛	洪碩徽	陳火木	王亭雅	彭國洲	洪碩徽	
午診 13:30-17:00							
三診	曾建勛	★ 洪碩徽 (限ABVS)	曾建勛	★ 陳賢典	★ 陳火木	★ 洪碩徽 (限ABVS)	休
晚診 18:00-21:30							
三診	曾建勛	洪碩徽	陳火木	陳賢典	洪碩徽		休

民權形體美學醫師門診時間

7F	星期一	星期二	星期三	星期四	星期五	星期六	星期日
	蔡昌霖 09:30-15:30 (皮膚科)	楊善淳 09:30-13:00 (整形外科)	陳志軒 09:30-17:00 (整形外科)	陳志軒 09:30-13:00 (整形外科)	陳志軒 09:30-15:00 (整形外科)	賴靜怡 09:00-12:30 (婦產科)	休
	陳志軒 09:30-15:00 (整形外科)	賴靜怡 13:30-17:00 (婦產科)	楊于萱(單週) 11:30-13:30 (婦產科)	楊于萱 11:30-14:30 (婦產科)	楊善淳 09:30-13:00 (整形外科)	薛雅蓮 12:00-13:30 (婦產科)	休
	沈思宏 13:00-16:00 (婦產科)	陳保仁 14:00-17:00 (婦產科)	沈思宏 13:00-16:00 (婦產科)	高嘉懋(雙週) 13:00-16:00 (皮膚科)	蔡昌霖 12:30-15:30 (皮膚科)	陳保仁 14:30-17:00 (婦產科)	休
		池偉誌 13:00-15:00 (整形外科)	薛雅蓮 16:00-19:00 (婦產科)	陳保仁 14:00-17:00 (婦產科)	沈思宏 13:30-17:00 (婦產科)		休
					陳威宇 15:00-17:00 (整形外科)		休

週一至週五 09:30-20:30 民權特約專線：02-5571-0768 · 0963-831-713
非特約專線服務時間（週一至週六 09:00-21:00）02-5571-3333#3331、3332、3333

民權特約門診約診時間

星期一		星期二		星期三		星期四		星期五		星期六		星期日	
早 診 09:00-12:30													
婦產科	林思宏	張建玫	張建玫	陳思宇	陳思宇	薛雅蓮(婦產、醫美) 12:00-13:30						休	
婦產科		許峻睿	蘇怡寧 (親子鑑定)	林思宏	陳志堯							休	
婦產科				鄭詠文								休	
兒科	巫漢盟	陳奕成	徐碩澤	徐碩澤 10:00-12:30	徐碩澤 10:00-12:30							休	
兒科		徐碩澤		莊佳韻 12:00-13:30	羅佳怡							休	
兒科	蕭文楷 (兒童身心科)		盧亭辰(第2週)										休
牙科	吳翰綸	李盈盈	郭恒燁	張育綺	李盈盈							休	
中醫	杜李威	羅珮琳										休	
皮膚科	蔡昌霖	蔡昌霖	蔡昌霖	蔡昌霖	蔡昌霖							休	
午 診 13:30-17:00													
婦產科		許峻睿	蘇怡寧 (親子鑑定)	蘇怡寧 (親子鑑定)	林冠宏	陳保仁 14:30-17:00						休	
婦產科		陳保仁 14:00-17:00	吳孟宗 16:00-18:00	陳保仁(婦產、醫美) 14:00-17:00	韓健明 (限婦科)							休	
婦產科		賴靜怡	陳保仁	林思宏									休
婦產科		林冠宏	沈思宏									休	
兒科	陳奕成	蔡宛婷	徐碩澤	徐碩澤	蔡宛婷							休	
兒科		黃師堯	巫漢盟	戴君芙	黃師堯							休	
兒科			羅佳怡	莊佳韻	徐碩澤							休	
乳房外科			陳賢典			洪碩微 16:00-17:00		洪碩微				休	
牙科	吳翰綸 12:30-15:00	李盈盈 12:30-15:00	郭恒燁 12:30-15:00	張育綺 12:30-15:00	李盈盈 12:30-15:00							休	
泌尿科					闕舜仁 13:30-16:30								休
晚 診 18:00-21:30													
婦產科	陳志堯 17:00-19:00	許峻睿	陳保仁	黃貴帥 17:00-19:00	林冠宏							休	
婦產科			薛雅蓮(婦產、醫美) (單週)16:00-19:00	林思宏									休
婦產科				楊濬光 14:00-18:00									休
兒科	蔡宛婷	陳奕成	戴君芙	莊佳韻 17:00-18:30	巫漢盟							休	
兒科			李偉群(第1,3週) (親子骨科)	黃師堯								休	
其他	李迪迪 15:30-20:00(牙科)		謝瑞坤 (血液腫瘤科)	邱韻芝(雙週) (身心科)								休	

※ 看診地點：●【牙科】2F / ●【其他科別】7F

士林兒科門診總表

1F	星期一	星期二	星期三	星期四	星期五	星期六	星期日
早診 09:00-12:30							
一診	鄭介程	徐碩澤		黃師堯	周怡宏	張亞玫	休
二診	陳奕成						休
午診 13:30-17:00							
一診	鄭介程	徐碩澤	黃師堯	黃師堯	周呈歡(單週) (身心科) 張亞玫(雙週) 14:00-17:00(超音波)	張亞玫	休
晚診 18:00-21:30							
一診	周怡宏	黃師堯	黃師堯	莊佳韻			休

小禾馨士林小兒專科診所：111北市士林區中正路289-1號

※ 看診請先至1樓報到。
※ 最後完成報到時間：● 早診 11:30前 ● 午診 16:00 前 ● 晚診 20:30 前。
★ 乳房攝影。

乳房健康管理中心(中心院區)門診總表

9F	星期一	星期二	星期三	星期四	星期五	星期六	星期日
早診 09:00-12:30							
一診	洪碩徽	王亭雅	陳賢典	陳賢典	楊圳隆 10:00-12:00	陳火木(單週) 王亭雅(雙週)	
午診 13:30-17:00							
一診		王亭雅		陳火木	林炯森 13:30-15:30	曾建勛(單週) 王亭雅(雙週)	休
一診	洪碩徽 (ABVS)						休
晚診 18:00-21:30							
一診	物理治療	物理治療	物理治療	物理治療	物理治療		休

乳房健康管理中心：106台北市大安區忠孝東路四段77號9樓

禾馨桃園乳房診所門診總表

5F	星期一	星期二	星期三	星期四	星期五	星期六	星期日
早診 09:00-12:30							
一診	陳賢典	曾建勛	王亭雅	蔡宛真	陳賢典	王亭雅(單週) 陳賢典(雙週)	休
午診 13:30-17:00							
一診	陳賢典	曾建勛	王亭雅	黃筱菁	★ 陳賢典 (限ABVS)	王亭雅(單週) 陳賢典(雙週)	休
晚診 18:00-21:30							
一診	蔡宛真	黃文宣	王亭雅	黃筱菁	陳賢典		休

禾馨桃園乳房診所：桃園市桃園區經國路839號5樓

★【VIP】為禾馨眼科特約門診，採預約制請撥專線:02-2790-3833由專人為您服務。
 ★王馨儀醫師【眼科特別門診】：白內障特診及視網膜特診(週五)。
 ★劉宗學醫師：每月第 2 週。

禾馨眼科診所(民權二館)門診總表

門診	星期一	星期二	星期三	星期四	星期五	星期六	星期日
早診 09:00-12:30							
一診		★王馨儀 (白內障及青光眼特診)	★王馨儀		★王馨儀 (白內障及青光眼特診)	王馨儀(單週)	休
二診	林子瑜			林子瑜		林子瑜(雙週)	休
四診	★劉宗學 (白內障特診)	劉芳瑜					休
專責開刀	★劉宗學	林子瑜 劉芳瑜	王馨儀 林子瑜		王馨儀		休
午診 13:30-17:00							
一診		王馨儀		王馨儀	王馨儀	王馨儀(單週)	休
二診	林子瑜	林子瑜	林子瑜	林子瑜		林子瑜(雙週)	休
晚診 18:00-21:30							
一診				王馨儀	★王馨儀 (角膜塑形特診)	休	休
二診	賴柏宇	林子瑜	林子瑜			休	休

禾馨眼科診所特約門診總表

門診	星期一	星期二	星期三	星期四	星期五	星期六	星期日
早診 09:00-12:30							
一診		王馨儀	王馨儀		王馨儀		休
二診		林子瑜	林子瑜				休
四診		劉芳瑜					休
晚診 18:00-21:30							
一診					王馨儀 (角膜塑形特診)		休
二診	賴柏宇						休

禾馨民權內科診所門診總表

1F	星期一	星期二	星期三	星期四	星期五	星期六	星期日
早診 09:00-12:30							
一診	林相宏						休
二診	黃峻偉 (新陳代謝暨 自費體重照護)			黃峻偉 (新陳代謝暨 自費體重照護)	黃峻偉 (新陳代謝暨 自費體重照護)		休
三診 (胃腸鏡檢)	詹宜學	林相宏	詹宜學	林相宏	林相宏	葉秉威	休
四診 (超音波)		詹宜學	林相宏		葉秉威	林相宏	休
七診 (勞檢)	詹宜學	葉秉威	葉秉威	林相宏	詹宜學	詹宜學	休
午診 13:30-17:00							
一診		林相宏 15:00-18:00	詹宜學 15:00-18:00	林相宏	詹宜學 15:00-18:00	林相宏 15:00-18:00	休
二診	黃峻偉 (新陳代謝暨 自費體重照護)	張鳳如 (新陳代謝暨 自費體重照護)	黃峻偉 (新陳代謝暨 自費體重照護)	黃峻偉 (新陳代謝暨 自費體重照護)			休
三診 (胃腸鏡檢)	林相宏	詹宜學	林相宏	葉秉威	葉秉威	詹宜學	休
八診				葉秉威			休
晚診 18:00-21:30							
一診	葉秉威	林相宏	詹宜學	林相宏	詹宜學		休
二診	黃峻偉 (新陳代謝暨 自費體重照護)		黃峻偉 (新陳代謝暨 自費體重照護)	陳奕成 (小兒科) VIP			休
八診				盧俊吉 (隔週看診) (風溼免疫科)			休

禾馨內湖內科診所門診總表

1F	星期一	星期二	星期三	星期四	星期五	星期六	星期日
早診 09:00-12:30							
一診	葉秉威	張鳳如 (新陳代謝暨 自費體重照護)		詹宜學		饒紀倫 (復健科)	休
午診 13:30-17:00							
一診	詹宜學	葉秉威		饒紀倫 (復健科)			休

★【卡介苗特別門診】為預約制，請先來電預約 03-346-5333 轉 1 再前來看診，恕不接受現場掛號。

桃園兒科門診總表

◎ (輪值)

1F	星期一	星期二	星期三	星期四	星期五	星期六	星期日
早診 09:00-12:30							
一診	周彥怡	鄭介程	周彥怡	鄭介程	張簡晴瑩	何子明	◎ 鄭介程 卓靜怡
二診	周祐羽	高 怡	游欣穎	高 怡	高 怡	游欣穎 (單週) 高 怡 (雙週)	休
午診 13:30-17:00							
一診	★何子明 (11月底止)(卡介苗) ★沈宛臻 (12月起)(卡介苗)	張簡晴瑩	高 怡	★游欣穎 (卡介苗)	沈宛臻 卓靜怡 (11/16起)	何子明	休
二診	游欣穎			周祐羽 ◎ 鄭介程 高 怡 卓靜怡 (11/16起)	高 怡	游欣穎 (單週) 高 怡 (雙週)	休
晚診 18:00-21:30							
一診	何子明	張簡晴瑩	高 怡	游欣穎	沈宛臻 卓靜怡 (11/16起)	休	休
二診	游欣穎	何子明	周祐羽 (10月底止) 張簡晴瑩 (單週) (11月起)		休		休

桃園兒科超音波總表

	星期一	星期二	星期三	星期四	星期五	星期六	星期日
早診 09:00-12:30							
四診	游欣穎	何子明	沈宛臻	蘇怡蓁	何子明		休

桃園胎兒心臟超音波門診總表

	星期一	星期二	星期三	星期四	星期五	星期六	星期日
六診	何子明 10:30-12:30 13:00-16:00				沈宛臻 13:00-16:00		休

桃園高層次總表

星期一		星期二		星期三		星期四		星期五		星期六		星期日			
早診 09:00-12:30															
四診				3D4D (09/27起)		游舒涵				陳瑞華		休			
午診 13:30-17:00															
四診		楊宗元		彭成然		邱惟聰		陳貞蓉		陳瑞華		胡偉敏		休	
晚診 18:00-21:30															
四診		楊宗元		彭成然		邱惟聰		陳貞蓉		陳瑞華		胡偉敏		休	

桃園泌尿科門診總表

	星期一	星期二	星期三	星期四	星期五	星期六	星期日
二診					傅士彰 18:00-21:30		休

桃園婦產科門診總表

	星期一	星期二	星期三	星期四	星期五	星期六	星期日
早診 09:00-12:30							
一診	彭成然	田怡文	楊宗元	陳瑞華	蘇怡寧	邱惟聰	游舒涵
二診	胡偉敏	胡偉敏	陳貞蓉	楊宗元	彭成然	陳貞蓉 08:30-12:30	胡偉敏
午診 13:30-17:00							
一診	陳保仁	楊宗元	彭成然	邱惟聰	陳貞蓉	陳瑞華	休
二診	游舒涵	胡偉敏	田怡文	楊宗元	彭成然		休
晚診 18:00-21:30							
一診	陳保仁	楊宗元	彭成然	邱惟聰	陳貞蓉	陳瑞華	休
二診	游舒涵	田怡文		游舒涵	許峻睿		休

桃園特約門診約診時間

	星期一	星期二	星期三	星期四	星期五	星期六	星期日
早診 09:00-12:30							
婦產科			陳貞蓉 08:30-09:00	陳瑞華 08:30-09:00		邱惟聰 08:30-09:00	休
婦產科	楊宗元	彭成然	邱惟聰	陳貞蓉			休
兒科		沈宛臻 08:30-09:00				何子明 08:30-09:00	休
兒科		高 怡 08:30-09:00		高 怡 08:30-09:00			休
午診 13:30-17:00							
婦產科	游舒涵 13:00-13:30	胡偉敏 13:00-13:30	彭成然 13:00-13:30	楊宗元 13:00-13:30	陳貞蓉 13:00-13:30		休
兒科	何子明 13:00-13:30					何子明 13:00-13:30	休
兒科	游欣穎 13:00-13:30		沈宛臻 13:00-13:30		高 怡 13:00-13:30		休
晚診 18:00-21:30							
婦產科		楊宗元 17:30-18:00					休
婦產科		田怡文 17:30-18:00					休
兒科	何子明 17:30-18:00						休
兒科	游欣穎 17:30-18:00			周祐羽 17:30-18:00			休

桃園生殖醫學科門診總表

	星期一	星期二	星期三	星期四	星期五	星期六	星期日
婦科二診			洪上國 18:00-21:30			楊小萱 13:30-17:00	休
兒科二診		何信頤 13:30-17:00					休

★【卡介苗特別門診】為預約制，請先來電預約 03-478-7733 轉 1 再前來看診，恕不接受現場掛號。

怡仁兒科門診總表

◎ (輪值)

星期一	星期二	星期三	星期四	星期五	星期六	星期日	
早診 08:30-12:00							
一診 (205)	黃師堯 09:00-12:00	周祐羽	鄭介程	何子明 09:00-12:30	★周彥怡 09:00-12:00 (卡介苗)	鄭介程(單週) 沈宛臻(雙週)	何子明 周彥怡 ◎ 09:00-12:30
二診 (208)	陳乃綺 (第1,3,5週) (親子骨科)		周祐羽	周祐羽(單週) 張簡晴瑩(雙週)		休	
午診 14:00-17:00							
一診 (205)	黃師堯	★周祐羽 (卡介苗)	鄭介程	何子明	周彥怡	休	
二診 (208)	張簡晴瑩 (11月底止) 卓靜怡(12月起)	周祐羽		周祐羽(單週) 張簡晴瑩(雙週)		休	
晚診 18:00-21:00							
一診 (205)	張簡晴瑩	周祐羽	鄭介程	何子明	周彥怡	休	

怡仁兒科超音波門診總表

星期一	星期二	星期三	星期四	星期五	星期六	星期日
早診 08:30-12:00						
四診	鄭介程		何子明	鄭介程 (單週) 沈宛臻 (雙週)		休
午診 14:00-17:00						
四診	黃師堯					

怡仁胎兒心臟超音波門診總表

星期一	星期二	星期三	星期四	星期五	星期六	星期日
午診 14:00-17:00						
四診	沈宛臻 (雙週) (12月起)	鄭介程	何子明	休		
晚診 18:00-21:00						
四診	鄭介程		何子明			

怡仁【乳腺物理治療門診】為預約制，請先來電預約 03-478-7733 轉 1 再前來看診，恕不接受現場掛號。

怡仁婦產科門診總表

2F	星期一	星期二	星期三	星期四	星期五	星期六	星期日
早診 08:30-12:00							09:00-12:30
一診 (201)	張世明	邱惟聰	張世明	韓健明 (限婦科)	楊宗元	田怡文	彭成然
二診 (202)	陳瑞華	陳貞蓉		彭成然		張世明	韓健明(單週) (限婦科) 林思宏(雙週)
午診 14:00-17:00							
一診 (201)	邱惟聰	陳貞蓉 15:00-17:00	陳瑞華	胡偉敏	田怡文	楊宗元	休
二診 (202)	沈思佑	林思宏	游舒涵	游舒涵		陳貞蓉 14:30-17:00	休
晚診 18:00-21:00							
一診 (201)	張世明	陳貞蓉 (子宮鏡特別門診)	陳瑞華	胡偉敏	張世明	邱惟聰	休
二診 (202)	彭成然 18:30-21:00	陳瑞華 19:00-21:00	田怡文		彭成然 18:30-21:00	游舒涵	休

怡仁高層次門診

2F	星期一	星期二	星期三	星期四	星期五	星期六	星期日
早診 08:30-12:00							
四診	邱惟聰	林思宏	陳瑞華	胡偉敏	田怡文	楊宗元	休
午診 14:00-17:00							
四診	陳貞蓉	陳瑞華	胡偉敏	田怡文	楊宗元	彭成然	休
晚診 18:00-21:00							
四診	陳貞蓉	陳瑞華	胡偉敏	田怡文	楊宗元	彭成然	休

怡仁乳腺物理治療門診表 (預約制09:00-17:30)

	星期一	星期二	星期三	星期四	星期五	星期六	星期日
治療師	周桂鈺	周桂鈺	周桂鈺	周桂鈺	周桂鈺	周桂鈺	休



網路門診表



預約掛號

禾馨婦產科診所（附設兒科）

預約專線：02-2361-2323

傳真：02-2361-2211

地址：100 台北市中正區懷寧街 78 號

看診：週一到週六 / 休診：週日全天

婦產科・高層次超音波醫學影像中心・

胎兒心臟超音波門診・

新生兒超音波門診・

特約門診（兒科、婦產科、神經內科）



地圖

禾馨新生婦幼診所

預約專線：02-2368-2333 **(24H)**

傳真：02-2368-3222

地址：106 台北市大安區新生南路 3 段 2 號

看診：週一到週日 / 休診：週日午診晚診

婦產科・

24 小時 婦產科急診服務



地圖

小禾馨兒童專科診所

預約專線：02-2369-8833

傳真：02-2369-9933

地址：106 台北市大安區新生南路 3 段 4 號

看診：週一到週日 / 休診：週六晚診、週日午診晚診

兒科



地圖

禾馨民權婦幼診所

預約專線：02-5571-3333 **(24H)**

傳真：02-5571-0000

地址：114 台北市內湖區民權東路六段 42 號

看診：週一到週日 / 休診：週日午診晚診

婦產科・生殖醫學・乳房外科・皮膚科・

大腸直腸外科・新陳代謝科・血管外科・

親子骨科・形體美學・特色專科・牙科・

影像醫學中心・產前診斷中心

子宮鏡中心・婦女泌尿中心・

24 小時 婦產科急診服務



地圖

小禾馨民權小兒專科診所

預約專線：02-5571-3333

傳真：02-5571-0000

地址：114 台北市內湖區行忠路 191 號

看診：週一到週日 / 休診：週六晚診、週日午診晚診

兒科



地圖

禾馨眼科診所

預約專線：02-2790-3833

傳真：02-2790-6333

地址：114 台北市內湖區行忠路 195 號 1 樓 -2 樓

看診：週一到週六 / 休診：週六晚診、週日全天

白內障・視網膜・青光眼診斷與治療

近視控制・弱視矯正



地 圖

禾馨民權健康管理診所

預約專線：02-8791-9633

地址：114 台北市內湖區民權東路六段 40 號及 42 號 1 樓

看診：週一到週六

休診：週日全天

消化內科・新陳代謝科

腸胃鏡檢・胰臟內視鏡超音波

勞工健檢・企業健檢・臨場照護



地 圖

禾馨士林產後護理之家 / 小禾馨士林小兒專科診所

預約專線：02-2882-7333

傳真：02-2882-5333

地址：111 台北市士林區中正路 289-1 號

看診：週一到週六 / 休診：週六晚診、週日全天

兒科



地 圖

禾馨桃園婦幼診所暨產後護理之家

月中預約參觀專線：03-346-5733

門診預約專線：03-346-5333 (24H)

傳真：03-346-5255

地址：330 桃園市桃園區經國二路 36 號

看診：週一到週六 / 休診：週日午診晚診

婦產科・兒科・生殖醫學

24 小時 婦產科急診服務



地 圖

禾馨怡仁婦幼中心 (怡仁綜合醫院 2 樓)

預約專線：03-478-7733 (24H)

傳真：03-478-2299

地址：326 桃園市楊梅區楊新北路 321 巷 30 號 2 樓

婦科看診：週一到週日 / 休診：週日午診晚診・兒科看診：週一到週六 / 休診：週六晚診、週日午診晚診

婦產科・兒科・親子骨科

24 小時 婦產科急診服務



地 圖

乳房健康管理中心 - 中心院區 (中心診所醫療財團法人中心綜合醫院 9 樓)

預約專線：02-2778-5833

地址：106 台北市大安區忠孝東路四段 77 號 9 樓

看診：週一到週五 / 休診：週六晚診、週日全天

(晚診：物理治療時段為預約制)

個人化乳房健檢・全方位乳房影像檢查・

乳癌基因檢測・液態切片癌症監控・

整形式乳房保留手術治療等乳房外科手術



地圖

禾馨桃園乳房診所

預約專線：03-316-8733

地址：330 桃園市桃園區經國路 839 號 5 樓

看診：週一到週五、週六早診午診

休診：週六晚診、週日全天

個人化乳房健檢・全方位乳房影像檢查・

乳癌基因檢測・液態切片癌症監控・

乳房微創手術



地圖

禾馨宜蘊婦產科診所 - 台北生殖

預約專線：02-2706-5288

地址：106 台北市大安區信義路三段 149 號 15 樓

看診：週一到週四全天、週五早診、週六早診午診

休診：週日全天

不孕症檢查・試管嬰兒・人工授精

卵子受贈・凍卵 / 凍胚 / 凍精

PGT-A/PGS 胚胎著床前染色體篩檢

PGT-M/PGD 胚胎著床前基因診斷



地圖

禾馨宜蘊婦產科診所 - 桃園生殖

預約專線：03-316-6288

地址：330 桃園市桃園區經國路 839 號 6 樓

看診：週一到週五全天、週六早診午診

休診：週日全天

不孕症檢查・試管嬰兒・人工授精

卵子受贈・凍卵 / 凍胚 / 凍精

PGT-A/PGS 胚胎著床前染色體篩檢

PGT-M/PGD 胚胎著床前基因診斷



地圖

禾馨宜蘊婦產科診所 - 台中生殖

預約專線：04-2255-7688

地址：407 台中市西屯區惠中路一段 88 號 9 樓

看診：週一到週五全天、週六早診

休診：週日全天

不孕症檢查・試管嬰兒・人工授精

卵子受贈・凍卵 / 凍胚 / 凍精

PGT-A/PGS 胚胎著床前染色體篩檢

PGT-M/PGD 胚胎著床前基因診斷



地圖



可愛夢幻世界

... 超萌熱賣中 ...



第三代母感PPSU奶瓶 | 米奇



第三代母感PPSU奶瓶 | 維尼



迪士尼幼兒餐具



迪士尼吸管杯





細胞治療 首選永生 預留0歲細胞 守護全家健康

美商永生知道，每位準爸媽最希望看到的就是孩子健康快樂的長大
但未來瞬息萬變，各種環境與疾病的威脅，如何讓最寶貝的家人擁有安心健康的生活？
把握一生只有一次的機會，將寶寶最珍貴的幹細胞交給美商永生，為全家人留下健康保障！

獨家專利 紅血球不分離處理技術



美商永生

紅血球不分離處理法

有

99c.c.

血袋

多

技術專利

保存量

保存方式

幹細胞保存量

無

25c.c.

小血袋 抗凍管

少



其他業者

紅血球分離處理法

Reference 1 Cytotherapy (2011) 13, 1105-1119 2 Cell Transplant (2014) 23, 407-415



美商永生
StemCyte

移植多

公庫多

保障多

幹細胞多

國際
認證多

全台唯一 最多真實世界數據驗證



近40,000筆
公庫臍帶血



2,500+例
協助移植案例



350+家
醫學中心選用

臍帶血細胞治療應用進展

台灣唯一

治癒愛滋病

使用永生公庫提供的CCR5基因突變臍帶血細胞治療，成功治癒女性愛滋病患，研究結果發表於全球頂尖期刊《Cell》。

*Cell 186, 1115-1126, 2023

全台首例

臍帶血藥證

新藥RegeneCyte®申請美國FDA藥證獲實質審查，可望成為第1家取得臍帶血藥證的私人細胞公司。

全球首例

長新冠

美國FDA核准進行二期臨床試驗，於美國正式收案，為全球超過6,000萬名長新冠病患帶來治癒曙光。

全球首例

急性中風

一期臨床試驗已於花蓮慈濟完成收案，1年內患者完全恢復運動功能，能獨立生活*。

*Cell Transplantation Vol 30:1-7, 2021

全球首例

脊髓損傷

美國FDA和台灣TFDA核准人體二期臨床試驗，75%患者能恢復行走能力*。

*Cell Transplant. 2016 Nev;25(11):1925-1943

國際雙認證 細胞品質嚴格把關

AABB

血液與生物治療促進協會認證



FACT

細胞治療協會認證



報名永生爸媽教室了解更多

www.stemcyte.com.tw | 0800-80-80-80



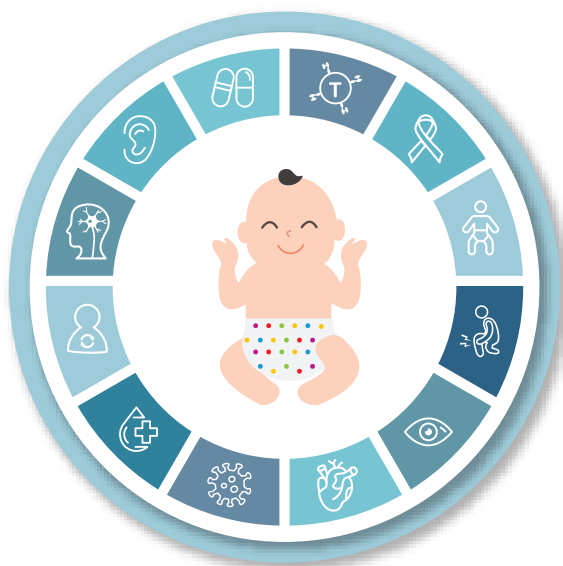
呵護寶貝 送上一份健康禮物

新生兒基因檢測 Baby Scan

每個孩子，都是爸媽心中的寶。

別讓看不見的疾病，成為成長過程中的隱形荊棘，

送給寶寶的第一份禮物，提前為他構築更周全的防護。



榮獲SNQ 國家品質標章

慧智新生兒基因檢測十二大類疾病

 Drug Hypersensitivity Reaction
藥物過敏反應 ●●●

 Hearing Loss
聽損 ●●●

 Central Nervous System Disease
中樞神經系統疾病 ●●●

 Metabolic Disorders
代謝疾病 ●●

 Blood Disorders
血液疾病 ●●

 Multi Symptom Disorders
多症狀疾病 ●●

 Immunodeficiency Disorders
免疫缺陷疾病 ●

 Pediatric Cancers
小兒癌症 ●

 Epilepsy
癲癇 ●

 Muscular Diseases
肌肉疾病 ●

 Vision Loss
視力喪失 ●

 Congenital Heart Defect
先天性心臟缺損 ●



首選慧智專區



歡迎掃 QR Code
了解更多資訊



SOFIVA
GENOMICS

慧智基因

慧智基因醫學實驗室 www.sofiva.com.tw

T +886-2-2382-6615 F +886-2-2382-6617 100 台北市中正區寶慶路27號

© 2022.03 慧智基因股份有限公司 SOFIVA GENOMICS CO., LTD. All Right Reserved.